



## รายงานผลการดำเนินงาน ประจำปีงบประมาณ พ.ศ.๒๕๖๕

“นำเศรษฐกิจก้าวหน้า พัฒนาโครงสร้างพื้นฐาน สร้างสรรค์สังคมน่าอยู่ ปันพูนศิลปวัฒนธรรม”

งานวิเคราะห์นโยบายและแผน

องค์การบริหารส่วนตำบลเวียงท่ากาน อำเภอสันป่าตอง จังหวัดเชียงใหม่

โทรศัพท์/โทรสาร (๐๕๓)๔๘๑๐๕๒,๔๘๑๔๒๐,๔๘๑๔๒๑

[www.banglang.org](http://www.banglang.org)

[www.facebook.com/banglang.sao](https://www.facebook.com/banglang.sao)

## คำนำ

รายงานผลการดำเนินงานประจำปีงบประมาณ พ.ศ.๒๕๖๕ จัดทำขึ้นเพื่อรายงานผลการปฏิบัติ ตามนโยบายของนายเทียมทัน ปัญญา นายกองจัดการบริหารส่วนตำบลเวียงท่ากาน และคณะผู้บริหาร เพื่อให้ เป็นไปตามพระราชบัญญัติสภาตำบลและองค์การบริหารส่วนตำบล พ.ศ.๒๕๓๗ แก้ไขเพิ่มเติมถึง(ฉบับที่ ๗) พ.ศ.๒๕๖๒ มาตรา ๕๘/๕ กำหนดให้นายกองจัดการบริหารส่วนตำบลจัดทำรายงานแสดงผลการปฏิบัติงาน ตามนโยบายที่ได้แถลงไว้ต่อสภาองค์การบริหารส่วนตำบลเป็นประจำทุกปี

องค์การบริหารส่วนตำบลเวียงท่ากาน หวังเป็นอย่างยิ่งว่ารายงานผลการดำเนินงานประจำปี ฉบับนี้จะเป็นอีกหนึ่งช่องทางในการเผยแพร่ ประชาสัมพันธ์การปฏิบัติงานขององค์การบริหารส่วนตำบลเวียงท่ากาน ไปสู่ประชาชนในท้องถิ่นและประชาชนทั่วไป

ขอขอบพระคุณผู้ที่มีส่วนเกี่ยวข้อง ที่ให้ความอนุเคราะห์ข้อมูลในการจัดทำรายงานผลการดำเนินงานประจำปีครั้งนี้ หากมีข้อผิดพลาดประการใดขออภัยไว้ ณ โอกาสนี้

งานนโยบายและแผน  
สำนักปลัดองค์การบริหารส่วนตำบลเวียงท่ากาน  
ธันวาคม ๒๕๖๕

## สารบัญ

	หน้า
ส่วนที่ ๑ ข้อมูลทั่วไป	๑ - ๘
ส่วนที่ ๒ รายงานผลการดำเนินงาน	๙ - ๓๓
ส่วนที่ ๓ รายงานทางการเงิน	๓๔ - ๓๘
ส่วนที่ ๔ ปัญหา อุปสรรค และข้อเสนอแนะ	๓๙

# ส่วนที่ ๑ ข้อมูลทั่วไป

\*\*\*\*\*

## ๑) ด้านกายภาพ

### ๑) ที่ตั้งของตำบล

องค์การบริหารส่วนตำบลเวียงท่ากาน ตั้งอยู่ หมู่ที่ ๘ บ้านใหม่สามหลัง ตั้งอยู่ทางทิศใต้ของอำเภอสันป่าตอง ห่างจากที่ว่าการอำเภอสันป่าตอง ประมาณ ๑๒ กิโลเมตร โดยไปตามทางหลวงแผ่นดินหมายเลข ๑๐๘ (ถนนเชียงใหม่-ฮอด) ไปทางทิศใต้ เข้าสู่ทางหลวงแผ่นดินหมายเลข ๒๑๐๓๓ และแยกซ้ายถนนสายบ้านเปียง ถึงตำบลบ้านกลาง ประมาณ ๗ กิโลเมตร รวมระยะทางห่างจากจังหวัดเชียงใหม่ ๓๔ กิโลเมตร มีพื้นที่โดยประมาณ ๑๐.๔๕ ตารางกิโลเมตร หรือ ๖,๕๓๑.๒๕ ไร่ มีอาณาเขตติดตั้งดังนี้

- ทิศเหนือ ติดต่อกับ ตำบลยู่หว่า
- ทิศใต้ ติดต่อกับ ตำบลท่าวังพร้าว
- ทิศตะวันออก ติดต่อกับ ตำบลแม่ก้า
- ทิศตะวันตก ติดต่อกับ ตำบลทุ่งสะโตก



### ๒) ลักษณะภูมิประเทศ

โดยทั่วไปเป็นที่ราบลุ่ม ส่วนใหญ่เป็นพื้นที่ทางการเกษตร เป็นการปลูกพืชสวน เช่น ลำไย มะม่วง

### ๓) ลักษณะภูมิอากาศ

ภูมิอากาศในเขตองค์การบริหารส่วนตำบลเวียงท่ากาน อำเภอสันป่าตอง จังหวัดเชียงใหม่ โดยสภาพทั่วไปจะมีฝนตกตลอดปี โดยจะเริ่มตกตั้งแต่วันที่เดือนเมษายน ถึง พฤษภาคม แต่ฝนจะตกหนักในช่วงของเดือนสิงหาคม ถึงเดือนตุลาคม แต่ในเดือนกันยายน จะเป็นเดือนที่ฝนตกหนักมากที่สุดของทุกปี โดยมีฝนตกเฉลี่ยตลอดทั้งปี และอุณหภูมิที่ต่ำสุดคือในฤดูหนาวจะอยู่ในระหว่าง ๙.๐ องศา และอุณหภูมิที่สูงที่สุดคือในฤดูร้อนจะมีอุณหภูมิ ๓๖.๔ องศา

### ๔) ลักษณะของดิน

สภาพดินในเขตองค์การบริหารส่วนตำบลเวียงท่ากาน ส่วนใหญ่มีลักษณะเนื้อดินร่วนปนทราย มีดินเหนียวปนทราย บางส่วน ตามลักษณะของชั้นดิน

## (๒) ด้านการเมือง/การปกครอง

### ๑) เขตการปกครอง

ตำบลบ้านกลาง อำเภอสันป่าตอง จังหวัดเชียงใหม่ ประกอบด้วยจำนวนจำนวนหมู่บ้านในเขต อบต. เวียงท่ากาน เต็มทั้งหมู่บ้าน ได้แก่

- หมู่ที่ ๕ บ้านท่ากาน
- หมู่ที่ ๗ บ้านสันห่าว
- หมู่ที่ ๘ บ้านใหม่สามหลัง
- หมู่ที่ ๑๐ บ้านสันกอเก็ด
- จำนวนหมู่บ้านที่อยู่ในเขต อบต.เวียงท่ากาน บางส่วน ได้แก่
- หมู่ที่ ๑ บ้านปวงสนุก

### รายชื่อผู้นำหมู่บ้านในเขต อบต.เวียงท่ากาน

หมู่ที่	บ้าน	ชื่อ-สกุล	ตำแหน่ง	หมายเลขโทรศัพท์
๑	ปวงสนุก	นายสายัณท์ ยะอุทัย	ผู้ใหญ่บ้าน	๐๘๙-๗๕๖๔๓๗๐
๕	ท่ากาน	นายสุชาติ ศรีนวล	ผู้ใหญ่บ้าน	๐๘๙-๕๕๕๙๖๙๙
๗	สันห่าว	นายเสนห์ ปัญญาใจ	ผู้ใหญ่บ้าน	๐๙๐-๒๔๓๔๕๕๔
๘	ใหม่สามหลัง	นายจรัสศักดิ์ อุ่นมา	ผู้ใหญ่บ้าน	๐๘๒-๓๘๒๖๑๖๙
๑๐	สันกอเก็ด	นายเกรียงไกร ไชยประดิษฐ์	ผู้ใหญ่บ้าน	๐๘๕-๗๕๑๗๖๘๓

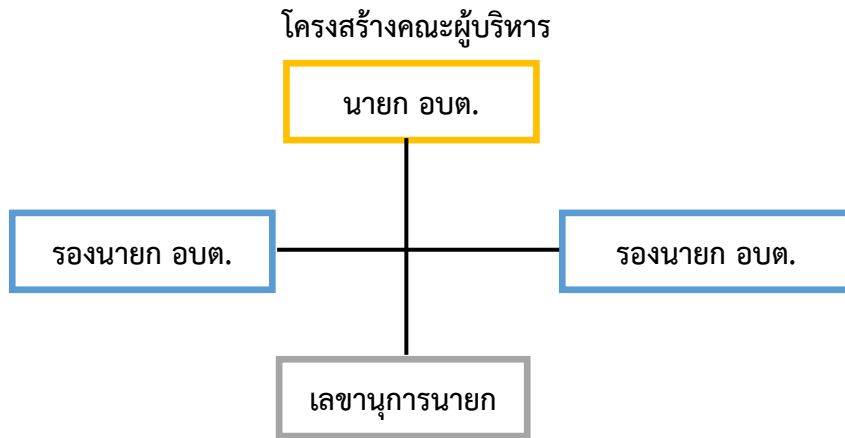
### ๒) การเลือกตั้ง

การเลือกตั้งผู้บริหารและสมาชิกสภาองค์การบริหารส่วนตำบล ตามพระราชบัญญัติสภาตำบลและองค์การบริหารส่วนตำบล พ.ศ.๒๕๓๗ และที่แก้ไขเพิ่มเติมถึงปัจจุบัน มีจำนวน ๕ หมู่บ้าน หากมีการเลือกตั้งในครั้งหน้า จะมีผู้บริหารท้องถิ่น(นายกองค์การบริหารส่วนตำบล) จำนวน ๑ คน จะมีการ เลือกตั้งสมาชิกสภาองค์การบริหารส่วนตำบล จำนวนทั้งสิ้น ๖ คน (พรบ.สภาตำบลและองค์การบริหารส่วนตำบล (ฉบับที่ ๗) พ.ศ.๒๕๖๒)

## ข้อมูลเกี่ยวกับศักยภาพขององค์การบริหารส่วนตำบลเวียงท่ากาน

### คณะผู้บริหารองค์การบริหารส่วนตำบลเวียงท่ากาน

- |                            |   |
|----------------------------|---|
| ๑. นายเทียมทัน ปัญญา       | นายกองค์การบริหารส่วนตำบลเวียงท่ากาน          |
| ๒. นายไพศาล ไผ่ตะ          | รองนายกองค์การบริหารส่วนตำบลเวียงท่ากาน       |
| ๓. นายจรัสศักดิ์ ไชยนันท์  | รองนายกองค์การบริหารส่วนตำบลเวียงท่ากาน       |
| ๔. นายสัมฤทธิ์ มณีดวงฤทธิ์ | เลขาธิการนายกองค์การบริหารส่วนตำบลเวียงท่ากาน |



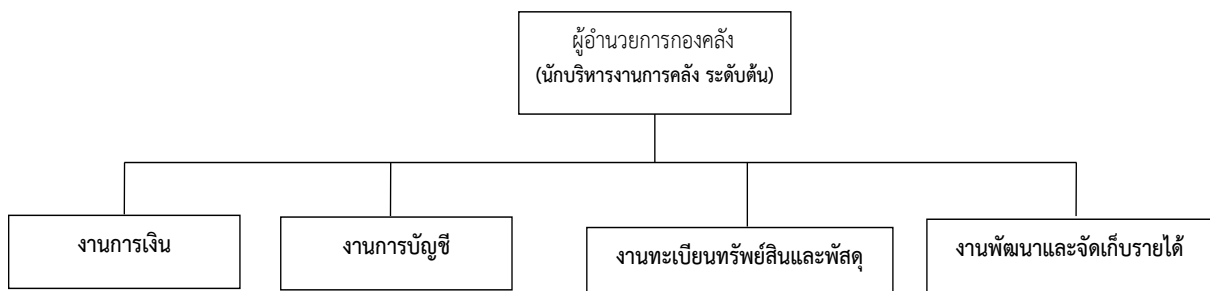
**รายชื่อสมาชิกสภาองค์การบริหารส่วนตำบลเวียงท่ากาน**

ลำดับ	ชื่อ - สกุล	ตำแหน่ง
๑	นายเล็ก กุมารตะกุล	ประธานสภาฯ
๒	นายเฉลิมศักดิ์ แแบ่งศิริ	รองประธานสภาฯ
๓	นายรังสรรค์ สิงห์คำ	สมาชิกสภาฯ หมู่ที่ ๑
๔	นายชาติชาย หน่อชัด	สมาชิกสภาฯ หมู่ที่ ๕
๕	นายทวน เกิดทรัพย์	สมาชิกสภาฯ หมู่ที่ ๕
๖	นายชัยวัฒน์ เปาสอน	สมาชิกสภาฯ หมู่ที่ ๗

**โครงสร้างส่วนราชการอบต.**

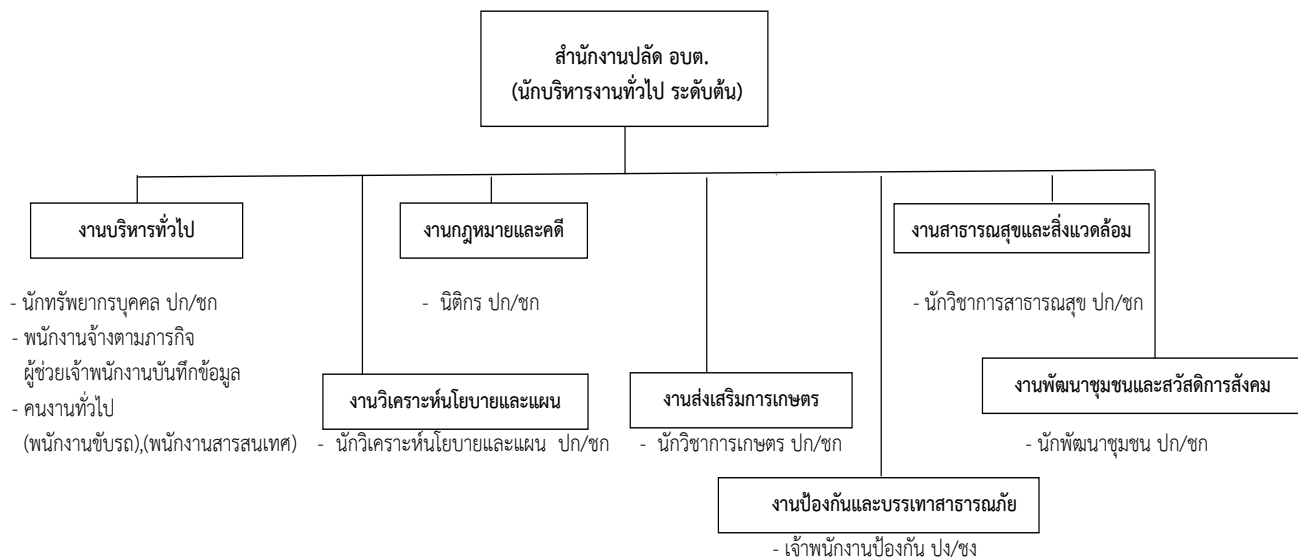


**โครงสร้างกองคลัง**

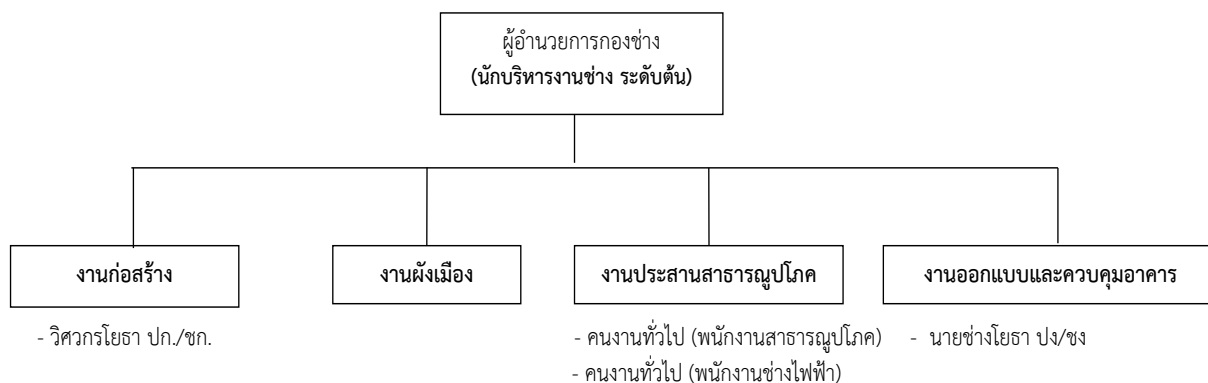


- นักวิชาการเงินและบัญชี ปก/ชก
- นักวิชาการเงินและบัญชี ปก/ชก
- นักวิชาการพัสดุ ปก/ชก
- นักวิชาการจัดเก็บรายได้ ปก/ชก
- คนงานทั่วไป (พนักงานบันทึกบัญชี)
- คนงานทั่วไป (พนักงานจัดทำฎีกา)

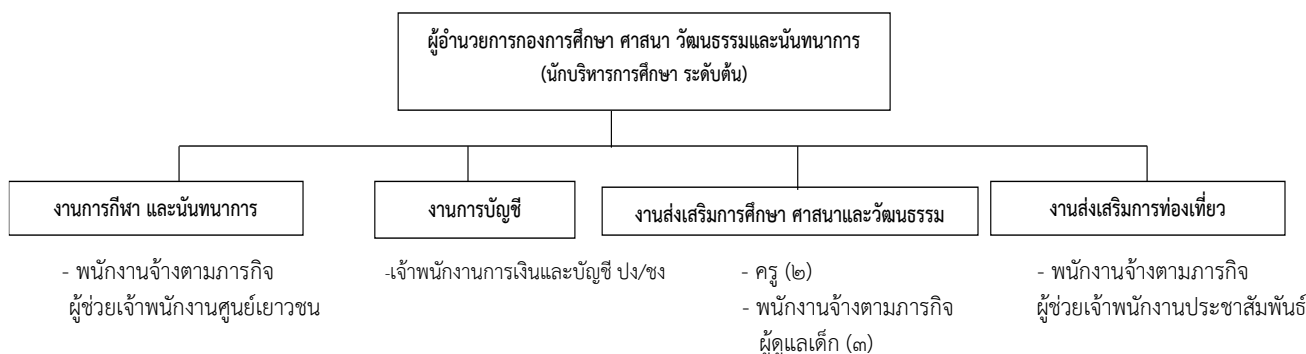
โครงสร้างของสำนักงานปลัด อบต.



โครงสร้างกองช่าง



โครงสร้างกองการศึกษา ศาสนา วัฒนธรรมและนันทนาการ



องค์การบริหารส่วนตำบลเวียงท่ากานแบ่งโครงสร้างการบริหารงานออกเป็น ๑ สำนัก กับอีก ๓ กอง ทั้งหมด ๔ ส่วนราชการ พนักงานส่วนท้องถิ่น จำนวน ๑๗ คน พนักงานจ้าง จำนวน ๑๕ คน รวมทั้งสิ้น ๓๒ คน

### (๓) ประชากร

#### ๑) ข้อมูลเกี่ยวกับจำนวนประชากร

ประชากรทั้งสิ้น ๓,๗๓๐ คน แยกเป็นชาย ๑,๗๑๒ คน หญิง ๒,๐๑๘ คน มีความหนาแน่นเฉลี่ย ๓๕๗ คน / ตารางกิโลเมตร

หมู่ที่	ชื่อหมู่บ้าน	ชาย (คน)	หญิง (คน)	รวม (คน)	หลังคาเรือน
๑	บ้านปวงสนุก	๒๕๑	๒๕๙	๕๑๐	๒๗๕
๕	บ้านท่ากาน	๕๙๑	๗๔๒	๑,๓๓๓	๕๔๔
๗	บ้านสันห่าว	๓๓๕	๔๐๗	๗๔๒	๒๙๓
๘	บ้านใหม่สามหลัง	๓๒๙	๓๗๕	๗๐๔	๒๘๙
๑๐	บ้านสันกอเก็ด	๒๐๖	๒๓๕	๔๔๑	๑๕๗
รวม		๑,๗๑๒	๒,๐๑๘	๓,๗๓๐	๑,๕๕๘

#### ข้อมูลประชากรย้อนหลัง ๓ ปี

หมู่ที่	ชื่อหมู่บ้าน	จำนวนประชากร		
		๒๕๖๑	๒๕๖๒	๒๕๖๓
๑	บ้านปวงสนุก	๕๔๒	๕๓๔	๕๑๙
๕	บ้านท่ากาน	๑,๔๐๗	๑,๓๘๗	๑,๓๕๒
๗	บ้านสันห่าว	๗๖๖	๗๕๕	๗๔๘
๘	บ้านใหม่สามหลัง	๗๒๓	๗๑๗	๗๑๑
๑๐	บ้านสันกอเก็ด	๔๗๑	๔๕๔	๔๔๖
รวม		๓,๙๐๙	๓,๘๔๗	๓,๗๗๖

#### ๒) ช่วงอายุและจำนวนประชากร

แยกตามช่วงอายุ	ชาย (คน)	หญิง (คน)	หมายเหตุ
จำนวนประชากรเยาวชน	๒๖๔	๒๔๕	อายุต่ำกว่า ๑๘ ปี
จำนวนประชากร	๙๘๖	๑,๑๕๑	อายุ ๑๘-๖๐ ปี
จำนวนประชากรผู้สูงอายุ	๔๖๒	๖๒๒	อายุมากกว่า ๖๐ ปี
รวม	๑,๗๑๒	๒,๐๑๘	รวมทั้งสิ้น ๓,๗๓๐ คน

### ๔.สภาพทางสังคม

#### ๔.๑. การศึกษา

- โรงเรียนประถมศึกษา ๒ แห่ง
- ศูนย์พัฒนาเด็กเล็ก ๑ แห่ง
- ที่อ่านหนังสือพิมพ์ประจำหมู่บ้าน ๕ แห่ง

ระดับชั้น	ปีการศึกษา พ.ศ. ๒๕๖๑			ปีการศึกษา พ.ศ. ๒๕๖๒			ปีการศึกษา พ.ศ. ๒๕๖๓		
	ชาย(คน)	หญิง(คน)	รวม(คน)	ชาย(คน)	หญิง(คน)	รวม(คน)	ชาย(คน)	หญิง(คน)	รวม(คน)
ห้องเรียน ๑	๑๑	๔	๑๕	๖	๔	๑๐	๓	๒	๕
ห้องเรียน ๒	๘	๗	๑๕	๙	๔	๑๓	๕	๕	๑๐
ห้องเรียน ๓	๑๒	๕	๑๗	๘	๕	๑๓	๗	๖	๑๓
ห้องเรียน ๔	๘	๖	๑๔	๖	๖	๑๒	๘	๒	๑๐
รวม	๓๙	๒๒	๖๑	๒๙	๑๙	๔๘	๒๓	๑๕	๓๘

#### ๔.๒. สาธารณสุข

- โรงพยาบาลส่งเสริมสุขภาพ ๑ แห่ง
- อัตราการมีและใช้ส้วมราดน้ำ ร้อยละ ๑๐๐ %

### (๕) ระบบบริการพื้นฐาน

#### ๑) การคมนาคมขนส่ง \*\*\*ข้อมูล ณ เดือนกรกฎาคม ๒๕๖๔ จากช่องทาง\*\*\*

- ถนน (คสล.) ๙๘ สาย
- ถนนลาดยาง ๑๓ สาย
- ถนนลูกรัง ๑๐ สาย

#### ๒) การไฟฟ้า

ในเขต อบต. มีไฟฟ้าใช้เพียงพอทุกครัวเรือน จำนวน ๑,๕๕๘ ครัวเรือน

#### ๓) การประปา

ในเขต อบต. มีระบบประปาหมู่บ้าน จำนวน ๕ หมู่บ้าน

- หมู่ที่ ๑ บ้านปวงสนุก ๒๕๑ ครัวเรือน
- หมู่ที่ ๕ บ้านท่ากาน ๕๒๒ ครัวเรือน
- หมู่ที่ ๗ บ้านสันห่าว ๒๘๓ ครัวเรือน
- หมู่ที่ ๘ บ้านใหม่สามหลัง ๒๗๗ ครัวเรือน
- หมู่ที่ ๑๐ บ้านสันกอเกิด ๑๕๕ ครัวเรือน

#### ๔) โทรศัพท์

- สัญญาณโทรศัพท์มือถือครอบคลุมทุกพื้นที่ ๕ แห่ง

\*\*\*ปัจจุบันประชาชนของทุกหมู่บ้าน ใช้โทรศัพท์เคลื่อนที่ที่เป็นส่วนใหญ่

#### ๕) ระบบโลจิสติกส์ (Logistics) หรือการขนส่ง

๑.ที่ทำการไปรษณีย์ที่ใกล้ที่สุด คือ ไปรษณีย์อำเภอสันป่าตอง ตั้งอยู่ ตำบลยุหว่า อำเภอสันป่าตอง จังหวัดเชียงใหม่ ห่างจากองค์การบริหารส่วนตำบลเวียงท่ากาน ประมาณ ๗ กิโลเมตร

๒.บริษัทขนส่งเอกชน (J&T Express (ทุ่งเสี้ยว)) ตั้งอยู่เลขที่ ๔๕๓ หมู่ที่ ๓ ตำบลบ้านกลาง อำเภอสันป่าตอง จังหวัดเชียงใหม่ รหัสไปรษณีย์ ๕๐๑๒๐ ห่างจากองค์การบริหารส่วนตำบลเวียงท่ากาน ประมาณ ๓.๓ กิโลเมตร

๓.บริษัทขนส่งเอกชน (Kerry Express(สันป่าตอง)) ตำบลยุหว่า อำเภอสันป่าตอง จังหวัดเชียงใหม่ รหัสไปรษณีย์ ๕๐๑๒๐ ห่างจากองค์การบริหารส่วนตำบลเวียงท่ากาน ประมาณ ๑๑.๖ กิโลเมตร

๔.บริษัทขนส่งเอกชน(Flash(สันป่าตอง)) ถนนสันป่าตอง-แม่วาง ตำบลบ้านกาด อำเภอแม่วาง จังหวัดเชียงใหม่ รหัสไปรษณีย์ ๕๐๓๖๐ ห่างจากองค์การบริหารส่วนตำบลเวียงท่ากาน ประมาณ ๑๒.๙ กิโลเมตร

### (๖) ระบบเศรษฐกิจ

#### ๑) การเกษตร

ประชาชนส่วนใหญ่ในพื้นที่ประกอบอาชีพทำการเกษตรกรรม ได้แก่ การทำนา ทำสวน ปลูกพืชไร่ พืชสวน ที่ปลูกเป็นส่วนมาก คือ ลำไย นอกจากนี้จะมีการเพาะปลูกพืชผักสวนครัว เช่น กระเทียม ถั่วเหลือง เป็นต้น ส่วนอาชีพรอง คือ การรับจ้าง และทำงานในโรงงานอุตสาหกรรม ที่ตั้งอยู่ในตำบล

#### ๒) การประมง

เขตองค์การบริหารส่วนตำบลเวียงท่ากาน มีการทำประมง เช่น การเลี้ยงปลา เลี้ยงกบ เลี้ยงกุ้งก้ามแดง โดยจะมีการกระจายไปในพื้นที่ขององค์การบริหารส่วนตำบลเวียงท่ากาน

#### ๓) การปศุสัตว์

เขตองค์การบริหารส่วนตำบลเวียงท่ากาน มีการทำปศุสัตว์ คือ การเลี้ยงไก่พันธุ์ไข่ ,เลี้ยงไก่พันธุ์เนื้อ ,เลี้ยงไก่,นกกระทา,เลี้ยงสุกร,เลี้ยงโค เป็นต้น

#### ๔) การบริการ

- ปิมน้ำมัน ๖ แห่ง
- จำหน่ายก๊าซหุงต้ม ๕ แห่ง
- โรงงานอุตสาหกรรม ๑ แห่ง

#### ๕) การท่องเที่ยว

โบราณสถานเวียงท่ากาน ตั้งอยู่หมู่ที่ ๕ บ้านท่ากาน ตำบลบ้านกลาง อำเภอสันป่าตอง จังหวัดเชียงใหม่

#### ๖) อุตสาหกรรม

เขตองค์การบริหารส่วนตำบลเวียงท่ากาน มีโรงงานอุตสาหกรรม จำนวน ๑ แห่ง เป็นโรงงานผลิตไม้แปรรูปและผลิตภัณฑ์จากไม้

#### ๗) การพาณิชย์และกลุ่มอาชีพ

กลุ่มการพาณิชย์และกลุ่มอาชีพ ในเขตองค์การบริหารส่วนตำบลเวียงท่ากาน มีดังนี้

- กลุ่มอาชีพ ๑๘ กลุ่ม
- กลุ่มออมทรัพย์ ๕ กลุ่ม
- กลุ่มอื่น ๆ ๒ กลุ่ม
- กลุ่มเยาวชน ๕ กลุ่ม
- กลุ่มผู้สูงอายุ ๕ กลุ่ม

#### ๘) แรงงาน

ประชาชนในเขตองค์การบริหารส่วนตำบลเวียงท่ากาน ที่เป็นวัยแรงงาน และสามารถทำงานรับจ้างได้จะอยู่ในประมาณร้อยละ ๘๐

### (๗) ศาสนา ประเพณี วัฒนธรรม

#### ๑) การนับถือศาสนา ประชาชนส่วนใหญ่นับถือศาสนาพุทธ ดังนี้

- ๑. วัด / สำนักสงฆ์ ๖ แห่ง
- ๒. โบสถ์ ๑ แห่ง

#### ๒) ประเพณีและงานประจำปี

- ช่วงเดือนพฤษภาคม – มิถุนายน งานสงกรานต์ประจำปี
- ช่วงเดือนพฤศจิกายน งานประเพณีลอยกระทง

#### ๓) ภูมิปัญญาท้องถิ่น ภาษาถิ่น

ภูมิปัญญาท้องถิ่น คือ

- กลุ่มอาชีพแปรรูปผลผลิตการเกษตร หมู่ที่ ๑๐ บ้านสันกอเก็ด

ภาษาถิ่น คือ

- ภาษายอง การใช้ภาษายอง หมู่ที่ ๕ บ้านท่ากาน, หมู่ที่ ๗ บ้านสันท้าว, หมู่ที่ ๘ บ้านใหม่สามหลังและหมู่ที่ ๑๐ บ้านสันกอเก็ด

#### ๔) OTOP สินค้าพื้นเมืองและของที่ระลึก

- กลุ่มอาชีพแปรรูปผลผลิตการเกษตร หมู่ที่ ๑๐ บ้านสันกอเก็ด รวมกลุ่มเพื่อผลิตภัณฑ์ทางการเกษตร เช่น กลัวยฉาบ กลัวยอบเนย ข้าวแต่น้ำลำไย ลำไยอบแห้ง เป็นต้น

## (๘) ทรัพยากรธรรมชาติ

### ๑) น้ำ

#### แหล่งน้ำธรรมชาติ

- ลำน้ำ (แม่น้ำขาน) ๑ สาย
- หนอง (หนองสะลาบ, หนองจันทร์) ๒ แห่ง

#### แหล่งน้ำที่สร้างขึ้น

- ฝาย ๑ แห่ง
- บ่อน้ำตื้น ๒๒๐ แห่ง
- บ่อโยก ๕ แห่ง
- ประปา ๗ แห่ง

### ๒) ป่าไม้

ในเขตองค์การบริหารส่วนตำบลเวียงท่ากาน ไม่ได้มีพื้นที่ป่าอยู่ในเขต

### ๓) ภูเขา

ในเขตองค์การบริหารส่วนตำบลเวียงท่ากาน ไม่มีภูเขา

### ๔) คุณภาพของทรัพยากรธรรมชาติ

ในพื้นที่ขององค์การบริหารส่วนตำบลเวียงท่ากาน ไม่มีป่าไม้ ไม่มีภูเขาส่วนมากเป็น พื้นที่สำหรับเพาะปลูกที่อยู่อาศัย ร้านค้า สถานประกอบการ ตามลำดับ ทรัพยากรธรรมชาติในพื้นที่ ก็ได้แก่ ดิน น้ำ ต้นไม้ อากาศที่ไม่มีมลพิษ

## ส่วนที่ ๒

### รายงานผลการดำเนินงาน

\*\*\*\*\*

อบต.เวียงท่ากาน ได้จัดทำแผนยุทธศาสตร์การพัฒนาระยะ ๕ ปี (พ.ศ. ๒๕๖๑ - ๒๕๖๕) ตามกระบวนการที่บัญญัติไว้ในระเบียบกระทรวงมหาดไทย โดยผ่านการมีส่วนร่วมของประชาชน เช่น การจัดเวทีประชาคม การประชุมกรรมการชุมชน เพื่อรับฟังปัญหาและความต้องการที่แท้จริงของประชาชนในพื้นที่ ก่อนนำมาจัดทำโครงการเพื่อพัฒนาพื้นที่ ที่บรรจุไว้ในแผนพัฒนา ๕ ปี ต่อไป

อบต.เวียงท่ากาน ได้ประกาศใช้แผนพัฒนา ๕ ปี (พ.ศ. ๒๕๖๑ - ๒๕๖๕) โดยได้กำหนดโครงการที่จะดำเนินการตามแผนพัฒนา ๕ ปี (พ.ศ. ๒๕๖๑ - ๒๕๖๕)

ยุทธศาสตร์	๒๕๖๑		๒๕๖๒		๒๕๖๓		๒๕๖๔		๒๕๖๕	
	จำนวน	งบประมาณ	จำนวน	งบประมาณ	จำนวน	งบประมาณ	จำนวน	งบประมาณ	จำนวน	งบประมาณ
ยุทธศาสตร์ด้านพัฒนาโครงสร้างพื้นฐาน	๐	๐	๐	๐	๘	๓,๔๘๖,๐๐๐.๐๐	๒๖	๖,๓๖๘,๐๐๐.๐๐	๔๕	๒๑,๒๐๘,๗๐๐.๐๐
ยุทธศาสตร์ด้านพัฒนาเศรษฐกิจ	๐	๐	๐	๐	๖	๙๑,๐๐๐.๐๐	๑๑	๖๒,๐๐๐.๐๐	๑๑	๑๘๕,๓๗๐.๐๐
ยุทธศาสตร์ด้านอนุรักษ์ ศิลปะ วัฒนธรรม	๐	๐	๐	๐	๑๑	๓๖๕,๐๐๐.๐๐	๑๕	๑๐,๐๐๐.๐๐	๑๘	๔๔๓,๐๐๐.๐๐
ยุทธศาสตร์ด้านพัฒนาสังคม	๐	๐	๐	๐	๘๘	๑๖,๕๙๕,๘๖๐.๐๐	๑๑๖	๑๘,๘๘๘,๙๐๐.๐๐	๑๑๙	๒๐,๐๖๘,๓๐๐.๐๐
<b>รวม</b>	<b>๐</b>	<b>๐</b>	<b>๐</b>	<b>๐</b>	<b>๑๑๓</b>	<b>๒๐,๕๓๗,๘๖๐.๐๐</b>	<b>๑๖๘</b>	<b>๒๕,๒๘๘,๙๐๐.๐๐</b>	<b>๑๙๓</b>	<b>๔๑,๙๐๕,๓๗๐.๐๐</b>

ผู้บริหารอบต.เวียงท่ากาน ได้ประกาศใช้ข้อบัญญัติงบประมาณ โดยมีโครงการที่บรรจุอยู่ในข้อบัญญัติงบประมาณ จำนวน ๑๒๖ โครงการ งบประมาณ ๖,๗๐๔,๙๕๘ บาท สามารถจำแนกตามยุทธศาสตร์ ได้ดังนี้

ยุทธศาสตร์	โครงการ	งบประมาณตามข้อบัญญัติ
ยุทธศาสตร์ด้านพัฒนาโครงสร้างพื้นฐาน	๒๓	๒,๘๘๔,๐๐๐.๐๐
ยุทธศาสตร์ด้านพัฒนาเศรษฐกิจ	๔	๓๑,๖๓๕.๐๐
ยุทธศาสตร์ด้านอนุรักษ์ ศิลปะ วัฒนธรรม	๑๒	๑๖๖,๐๐๐.๐๐
ยุทธศาสตร์ด้านพัฒนาสังคม	๘๗	๓,๖๒๓,๓๒๓.๐๐
<b>รวม</b>	<b>๑๒๖</b>	<b>๖,๗๐๔,๙๕๘.๐๐</b>

รายละเอียดโครงการในข้อบัญญัติงบประมาณ อบต.เวียงท่ากาน มีดังนี้

ลำดับ ที่	ยุทธศาสตร์	โครงการ	จำนวน งบประมาณ	หน่วยงานที่ รับผิดชอบ	วัตถุประสงค์	ผลผลิต
๑	ยุทธศาสตร์ด้านพัฒนา โครงสร้างพื้นฐาน	ค่าออกแบบ ค่าควบคุมงาน ที่จ่ายให้แก่เอกชน นิติ บุคคล หรือบุคคล ภายนอก เพื่อให้ได้มาซึ่งสิ่งก่อสร้าง	๕,๐๐๐.๐๐	สำนัก/กองช่าง , สำนักช่าง, กองโยธา, กองประปา	เพื่อให้การปฏิบัติงานเป็นไปตาม ระเบียบกระทรวง การคลังว่าด้วยการ จัดซื้อ จัดจ้างและบริหารพัสดุ ภาครัฐ พ.ศ.๒๕๖๐ และ กฎกระทรวงกำหนด อัตรา ค่าจ้างผู้ให้บริการงานจ้าง ออกแบบหรือควบคุมงาน ก่อสร้าง	๑.ค่าออกแบบ ๒.ค่าควบคุมงานและ อื่น ๆ ที่เกี่ยวข้องกับงานใน หมวด ที่ดินและสิ่งก่อสร้าง
๒	ยุทธศาสตร์ด้านพัฒนา โครงสร้างพื้นฐาน	โครงการก่อสร้างหลังคา คลุมลาน ด้านหลังอาคาร สำนักงาน อบต.เวียงท่ากาน	๑๕๕,๘๐๐.๐๐	สำนักปลัด อบจ., สำนัก ปลัดเทศบาล, สำนักงาน	เพื่อให้มีสถานที่ในการบริการ ประชาชนเพิ่มมากขึ้น	ขนาดกว้าง ๖.๕๐ เมตร
๓	ยุทธศาสตร์ด้านพัฒนา โครงสร้างพื้นฐาน	โครงการก่อสร้างถนน คอนกรีต เสริมเหล็ก(ค.ส.ล.) ซอยข้างศูนย์วิจัยและ บำรุงพันธุ์สัตว์เชียงใหม่ หมู่ ที่ ๑ บ้านปวงสนุก	๑๕๕,๐๐๐.๐๐	๐ สำนัก/กองช่าง , สำนักช่าง, กองโยธา, กองประปา	เพื่อให้ประชาชนได้มีถนน ในการ สัญจรไปมา สะดวกขึ้นและปลอดภัย	กว้าง ๔.๐๐ เมตร ยาว ๒๐๐.๐๐ เมตร หนา ๐.๑๕ เมตร มีพื้นที่ดำเนินการ ไม่น้อยกว่า ๘๐๐.๐๐ ตารางเมตร พร้อมไหล่ทาง
๔	ยุทธศาสตร์ด้านพัฒนา โครงสร้างพื้นฐาน	โครงการปรับปรุงผิวทาง คอนกรีต เสริมเหล็ก(ค.ส.ล.) ซอย ๗ หมู่ที่ ๑ บ้านปวง สนุก	๑๕๕,๐๐๐.๐๐	สำนัก/กองช่าง , สำนักช่าง, กองโยธา, กองประปา	เพื่อให้ประชาชนได้มีถนน ในการ สัญจรไปมา สะดวกขึ้นและปลอดภัย	กว้าง ๓.๐๐ เมตร ยาว ๖๑.๐๐ เมตร หนา ๐.๑๕ เมตร มีพื้นที่ดำเนินการไม่ น้อยกว่า ๑๘๓.๐๐ ตารางเมตร
๕	ยุทธศาสตร์ด้านพัฒนา โครงสร้างพื้นฐาน	โครงการปรับปรุงผิวทาง คอนกรีต เสริมเหล็ก(ค.ส.ล.) ซอย ๙ หมู่ที่ ๑ บ้านปวง สนุก	๑๗๔,๐๐๐.๐๐	สำนัก/กองช่าง , สำนักช่าง, กองโยธา, กองประปา	เพื่อให้ประชาชนได้มีถนน ในการ สัญจรไปมา สะดวกขึ้นและปลอดภัย	กว้าง ๔.๐๐ เมตร ยาว ๕๕.๐๐ เมตร หนา ๐.๑๕ เมตร มีพื้นที่ดำเนินการไม่ น้อยกว่า ๒๒๐.๐๐ ตารางเมตร
๖	ยุทธศาสตร์ด้านพัฒนา โครงสร้างพื้นฐาน	โครงการขยายเขตไฟฟ้าไฟ กิ่งสาธารณะ พร้อมโคมไฟกิ่ง จากบ้าน นายณรงค์ ธรรม สอน ถึง โภคังท่ากานเจริญ	๙๖,๕๐๐.๐๐	สำนัก/กองช่าง , สำนักช่าง, กองโยธา, กองประปา	เพื่อให้ประชาชนได้มีไฟฟ้า ใช้อย่าง ทั่วถึงและปลอดภัย ในการสัญจรยาม ค่ำคืน	ติดตั้งสายเมน และสายแรงต่ำ
๗	ยุทธศาสตร์ด้านพัฒนา โครงสร้างพื้นฐาน	โครงการปรับปรุงผิวด้วย ถนนหินคลุก สายบ้านสัน ห่าว - หองข่อย หมู่ที่ ๗ บ้านสันห่าว	๑๖๕,๐๐๐.๐๐	สำนัก/กองช่าง , สำนักช่าง, กองโยธา, กองประปา	เพื่อให้ประชาชนได้มีถนน ในการ สัญจรไปมา สะดวกขึ้นและปลอดภัย	กว้าง ๓.๐๐ เมตร ยาว ๓๒๔.๐๐ เมตร หนา ๐.๑๕ เมตร มีพื้นที่ดำเนินการ ไม่น้อยกว่า ๙๗๒.๐๐ ตารางเมตร
๘	ยุทธศาสตร์ด้านพัฒนา โครงสร้างพื้นฐาน	โครงการปรับปรุงไหล่ทาง ถนนด้วยหินคลุก ถนนสาย บ้านสันห่าว - บ้านดงป่าจิว หมู่ที่ ๗ บ้านสันห่าว	๕๒,๐๐๐.๐๐	สำนัก/กองช่าง , สำนักช่าง, กองโยธา, กองประปา	เพื่อให้ประชาชนได้มีถนน ในการ สัญจรไปมา สะดวกขึ้นและปลอดภัย	เป็นการเสริมไหล่ทาง เป็นจุด
๙	ยุทธศาสตร์ด้านพัฒนา โครงสร้างพื้นฐาน	โครงการปรับปรุงผิวด้วย ถนนหินคลุก ซอย ๑๖/๑ หมู่ที่ ๗ บ้านสันห่าว	๘๐,๐๐๐.๐๐	สำนัก/กองช่าง , สำนักช่าง, กองโยธา, กองประปา	เพื่อให้ประชาชนได้มีถนน ในการ สัญจรไปมา สะดวกขึ้นและปลอดภัย	ช่วงที่ ๑ กว้าง ๓.๐๐ เมตร ยาว ๑๔๕.๐๐ เมตร หนา ๐.๑๕ เมตร ช่วง ที่ ๒ กว้าง ๓.๐๐ เมตร ยาว ๑๒.๐๐ เมตร หนา ๐.๑๕ เมตร มีพื้นที่ ดำเนินการ รวมไม่น้อยกว่า ๔๗๑.๐๐ ตารางเมตร
๑๐	ยุทธศาสตร์ด้านพัฒนา โครงสร้างพื้นฐาน	โครงการปรับปรุงผิวด้วย ถนนหินคลุก ซอย ๗ หมู่ที่ ๗ บ้านสันห่าว	๑๒,๐๐๐.๐๐	สำนัก/กองช่าง , สำนักช่าง, กองโยธา, กองประปา	เพื่อให้ประชาชนได้มีถนน ในการ สัญจรไปมา สะดวกขึ้นและปลอดภัย	กว้าง ๒.๕๐ เมตร ยาว ๓๐.๐๐ เมตร หนา ๐.๑๕ เมตร มีพื้นที่ดำเนินการ ไม่น้อยกว่า ๗๕.๐๐ ตารางเมตร

ลำดับ ที่	ยุทธศาสตร์	โครงการ	จำนวน งบประมาณ	หน่วยงานที่ รับผิดชอบ	วัตถุประสงค์	ผลผลิต
๑๑	ยุทธศาสตร์ด้านพัฒนา โครงสร้างพื้นฐาน	โครงการปรับปรุงผิวด้วย ถนนหินคลุก ขอย ๑๐/๑ หมู่ที่ ๘ บ้านใหม่สามหลัง	๓๑,๐๐๐.๐๐	สำนัก/กองช่าง , สำนักช่าง, กองโยธา, กองประปา	เพื่อให้ประชาชนได้มีถนน ในการ สัญจรไปมา สะดวกขึ้นและปลอดภัย	กว้าง ๒.๕๐ เมตร ยาว ๗๕.๐๐ เมตร หนา ๐.๑๕ เมตร มีพื้นที่ดำเนินการ รวมไม่น้อยกว่า ๑๘๗.๕๐ ตารางเมตร
๑๒	ยุทธศาสตร์ด้านพัฒนา โครงสร้างพื้นฐาน	โครงการจ้างเหมาก่อสร้าง ราวกันตก ประตูน้ำไร่นอก หมู่ที่ ๘ บ้านใหม่สามหลัง	๔๘,๗๐๐.๐๐	สำนัก/กองช่าง , สำนักช่าง, กองโยธา, กองประปา	เพื่อให้ประชาชนที่ใช้เส้นทาง ใน บริเวณดังกล่าว มีความปลอดภัยใน การสัญจร	ทำราวกันตก จำนวน ๔ จุด
๑๓	ยุทธศาสตร์ด้านพัฒนา โครงสร้างพื้นฐาน	โครงการก่อสร้างอาคารเก็บ ของประจำ หมู่บ้าน หมู่ที่ ๑๐ บ้านสันกอเกิด	๔๗๕,๐๐๐.๐๐	สำนัก/กองช่าง , สำนักช่าง, กองโยธา, กองประปา	เพื่อให้ประชาชนได้มีสถานที่ ในการ เก็บของประจำหมู่บ้าน	อาคารเก็บของ กว้าง ๖.๐๐ ม. ยาว ๑๒.๐๐ ม.
๑๔	ยุทธศาสตร์ด้านพัฒนา โครงสร้างพื้นฐาน	โครงการปรับปรุงไหล่ทาง ถนนด้วย หินคลุกถนนสาย หลักภายใน หมู่บ้าน หมู่ที่ ๑๐ บ้านสันกอเกิด	๕๒,๐๐๐.๐๐	สำนัก/กองช่าง , สำนักช่าง, กองโยธา, กองประปา	เพื่อให้ประชาชนที่ใช้เส้นทาง ใน บริเวณดังกล่าว มีความปลอดภัยใน การสัญจร	เป็นการเสริมไหล่ทาง เป็นจุด
๑๕	ยุทธศาสตร์ด้านพัฒนา โครงสร้างพื้นฐาน	โครงการปรับปรุงผิวด้วย ถนนหินคลุก ขอย ๙ หมู่ที่ ๗ บ้านสันห่าว	๗๕,๐๐๐.๐๐	สำนัก/กองช่าง , สำนักช่าง, กองโยธา, กองประปา	เพื่อให้ประชาชนได้มีถนน ในการ สัญจรไปมา สะดวกขึ้นและปลอดภัย	ช่วงที่ ๑ กว้าง ๓.๐๐ เมตร ยาว ๑๒๓.๐๐ เมตร หนา ๐.๑๕ เมตร ช่วง ที่ ๒ กว้าง ๒.๕๐ เมตร ยาว ๓๑.๐๐ เมตร หนา ๐.๑๕ เมตร มีพื้นที่ ดำเนินการรวมไม่น้อยกว่า ๔๔๖.๕๐ ตารางเมตร
๑๖	ยุทธศาสตร์ด้านพัฒนา โครงสร้างพื้นฐาน	โครงการปรับปรุงผิวด้วย ถนนหินคลุก ขอย ๑๒ หมู่ที่ ๗ บ้านสันห่าว	๓๖,๐๐๐.๐๐	สำนัก/กองช่าง , สำนักช่าง, กองโยธา, กองประปา	เพื่อให้ประชาชนได้มีถนน ในการ สัญจรไปมา สะดวกขึ้นและปลอดภัย	กว้าง ๒.๕๐ เมตร ยาว ๘๖.๐๐ เมตร หนา ๐.๑๕ เมตร มีพื้นที่ดำเนินการ รวมไม่น้อยกว่า ๒๑๕.๐๐ ตารางเมตร
๑๗	ยุทธศาสตร์ด้านพัฒนา โครงสร้างพื้นฐาน	โครงการก่อสร้างถนน คอนกรีตเสริมเหล็ก(ค.ส.ล.) ขอยข้างศูนย์วิจัยและบำรุง พันธุ์สัตว์เชียงใหม่ หมู่ที่ ๑ บ้านปวงสนุก	๔๙๔,๐๐๐.๐๐	สำนัก/กองช่าง , สำนักช่าง, กองโยธา, กองประปา	เพื่อให้ประชาชนได้มีถนนในการ สัญจรไปมาสะดวกขึ้นและปลอดภัย	กว้าง ๔.๐๐ เมตร ยาว ๒๐๐.๐๐ เมตร หนา ๐.๑๕ เมตร มีพื้นที่ดำเนินการ ไม่น้อยกว่า ๘๐๐.๐๐ ตารางเมตร พร้อมไหล่ทาง
๑๘	ยุทธศาสตร์ด้านพัฒนา โครงสร้างพื้นฐาน	โครงการปรับปรุงผิวจราจร ด้วยแอสฟัลต์ติกคอนกรีต (Over Lay) ทางหลวง ท้องถิ่น ชม.ถ.๑๓๐ - ๐๖( สายบ้านสันกอเกิด - บ้าน ดงป่าจ้าว)หมู่ที่ ๑๐ บ้านสัน กอเกิด		สำนัก/กองช่าง , สำนักช่าง, กองโยธา, กองประปา	เพื่อให้ประชาชนได้มีถนนในการ สัญจรไปมาสะดวกขึ้นและปลอดภัย	กว้าง ๔.๐๐ เมตร ยาว ๙๖๗.๐๐ เมตร หนา ๐.๐๕ เมตร มีพื้นที่ดำเนินการไม่ น้อยกว่า ๓,๘๖๘.๐๐ ตารางเมตร
๑๙	ยุทธศาสตร์ด้านพัฒนา โครงสร้างพื้นฐาน	โครงการปรับปรุงผิวจราจร ด้วยแอสฟัลต์ติกคอนกรีต (Over Lay) ทางหลวง ท้องถิ่น ชม.ถ.๑๓๐ - ๐๗( สายบ้านสันกอเกิด )		สำนัก/กองช่าง , สำนักช่าง, กองโยธา, กองประปา	เพื่อให้ประชาชนได้มีถนนในการ สัญจรไปมาสะดวกขึ้นและปลอดภัย	กว้าง ๔.๐๐ เมตร ยาว ๘๙๙.๐๐ เมตรหนา ๐.๐๕ เมตร มีพื้นที่ ดำเนินการไม่น้อยกว่า ๑,๙๖๖.๐๐ ตารางเมตร

ลำดับ ที่	ยุทธศาสตร์	โครงการ	จำนวน งบประมาณ	หน่วยงานที่ รับผิดชอบ	วัตถุประสงค์	ผลผลิต
๒๐	ยุทธศาสตร์ด้านพัฒนา โครงสร้างพื้นฐาน	โครงการปรับปรุงผิวจราจร ด้วยแอสฟัลต์ติกคอนกรีต (Over Lay) ทางหลวง ท้องถิ่น ชม.ถ. ๑๓๐ - ๐๘๘ (สายบ้านสันกอเกิด - บ้าน ใหม่สามหลัง)		๐ สำนัก/กองช่าง , สำนักช่าง, กองโยธา, กองประปา	เพื่อให้ประชาชนได้มีถนนในการ สัญจรไปมาสะดวกขึ้นและปลอดภัย	กว้าง ๔.๐๐ เมตร ยาว ๓๘๖.๐๐ เมตร หนา ๐.๐๕ เมตร มีพื้นที่ดำเนินการไม่ น้อยกว่า ๑,๕๔๔.๐๐ ตารางเมตร
๒๑	ยุทธศาสตร์ด้านพัฒนา โครงสร้างพื้นฐาน	โครงการปรับปรุงผิวจราจร ด้วย แอสฟัลต์ติกคอนกรีต (Over Lay) ซอย ๕ หมู่ที่ ๕ บ้านท่ากาน ตำบลบ้าน กลาง อำเภอสันป่าตอง	๒๘๖,๐๐๐.๐๐	สำนัก/กองช่าง , สำนักช่าง, กองโยธา, กองประปา	เพื่อให้ประชาชนได้มีถนน ในการ สัญจรไปมา สะดวกขึ้นและปลอดภัย	กว้าง ๔.๐๐ เมตร ยาว ๑๔๕.๐๐ เมตร หนา ๐.๐๕ เมตร มีพื้นที่ดำเนินการ ไม่น้อยกว่า ๕๘๐.๐๐ ตารางเมตร
๒๒	ยุทธศาสตร์ด้านพัฒนา โครงสร้างพื้นฐาน	โครงการปรับปรุงฝ้ापทาน และระบบ ไฟฟ้าที่ห้อง ประชุม พร้อมปรับปรุง ตู้ควบคุม ตามแบบ อบต. กำหนด	๕๐๐,๐๐๐.๐๐	สำนัก/กองช่าง , สำนักช่าง, กองโยธา, กองประปา	เพื่อความปลอดภัยของผู้ใช้อาคาร และผู้รับบริการ	ปรับปรุงฝ้ापทาน ปรับปรุงระบบไฟฟ้า ห้องประชุม และปรับปรุงตู้ควบคุม ไฟฟ้าในอาคาร
๒๓	ยุทธศาสตร์ด้านพัฒนา โครงสร้างพื้นฐาน	โครงการก่อสร้างถนน คอนกรีต เสริมเหล็ก (ค.ส.ล.) ซอย ๒๓ หมู่ที่ ๘ บ้านใหม่ สามหลัง ตำบลบ้านกลาง อำเภอสันป่าตอง จังหวัด เชียงใหม่	๑๐๑,๐๐๐.๐๐	สำนัก/กองช่าง , สำนักช่าง, กองโยธา, กองประปา	เพื่อให้ประชาชนได้มีถนน ในการ สัญจรไปมา สะดวกขึ้นและปลอดภัย	กว้าง ๓.๐๐ เมตร ยาว ๕๙.๐๐ เมตร หนา ๐.๑๕ เมตร มีพื้นที่ดำเนินการไม่ น้อยกว่า ๑๗๗.๐๐ ตารางเมตร
๒๔	ยุทธศาสตร์ด้านพัฒนา เศรษฐกิจ	โครงการฝึกอบรมอาชีพ	๙,๐๐๐.๐๐	สำนักปลัด อบจ., สำนัก ปลัดเทศบาล, สำนักงาน ปลัด อบต.	-เพื่อเพิ่มพูนทักษะฝีมือและ การ ทำงานเป็นกลุ่ม -เพื่อเสริมอาชีพและ รายได้ให้แก่ชุมชน	ประชาชนทั่วไป(เยาวชน, ผู้ที่ว่างงาน, แม่บ้าน, ผู้สูงอายุ เป็นต้น)
๒๕	ยุทธศาสตร์ด้านพัฒนา เศรษฐกิจ	โครงการสนับสนุนการจัด แสดงและ จำหน่ายสินค้า OTOPในงานฤดูหนาว และ งาน OTOP ของดีเมือง เชียงใหม่		๐ สำนักปลัด อบจ., สำนัก ปลัดเทศบาล, สำนักงาน ปลัด อบต.	เพื่อเป็นช่องทางการประชาสัมพันธ์ สินค้าชุมชน, ช่วยส่งเสริมการขาย ,เพิ่มช่องทางการตลาดให้กับสินค้า OTOP ของดีอำเภอสันป่าตอง	มีร้านจัดแสดงและ จำหน่ายสินค้า OTOP ระดับอำเภอ ๑ แห่ง
๒๖	ยุทธศาสตร์ด้านพัฒนา เศรษฐกิจ	โครงการสนับสนุนงาน มหกรรม ไม้ดอกไม้ประดับ จังหวัดเชียงใหม่	๑๒,๖๓๕.๐๐	สำนักปลัด อบจ., สำนัก ปลัดเทศบาล, สำนักงาน ปลัด อบต.	เพื่อให้ประชาชนในพื้นที่อำเภอสันป่า ตองได้มีส่วนร่วมในการส่งเสริม สนับสนุน ขนบธรรมเนียมประเพณี อันดีงามของจังหวัดเชียงใหม่	ประชาชนในเขตพื้นที่อำเภอสันป่า ตอง จำนวน ๑๑ ตำบล ๑๒๐ หมู่บ้าน
๒๗	ยุทธศาสตร์ด้านพัฒนา เศรษฐกิจ	โครงการส่งเสริมการ เพาะเลี้ยง สัตว์น้ำพื้นบ้าน	๑๐,๐๐๐.๐๐	สำนักปลัด อบจ., สำนัก ปลัดเทศบาล, สำนักงาน ปลัด อบต.	๑.เพื่อส่งเสริมให้มีการผลิตและ จำหน่ายสัตว์น้ำปลอดภัย ในการ บริโภค ๒. เพื่อเพิ่มศักยภาพเกษตรกร ใน การผลิตสัตว์น้ำ ๓. เพื่อสร้างอาชีพ เสริมหลังฤดู การผลิตพืช เพิ่มรายได้ ให้แก่ ประชาชนอีกทาง ๔. เพื่อความ มั่นคงด้านอาหาร ในชุมชน	ผู้ที่สนใจในพื้นที่องค์การ บริหาร ส่วนตำบลเวียงท่ากาน ตำบลบ้าน กลางและเจ้าหน้าที่ ที่เกี่ยวข้อง จำนวน ๒๐ คน

ลำดับ ที่	ยุทธศาสตร์	โครงการ	จำนวน งบประมาณ	หน่วยงานที่ รับผิดชอบ	วัตถุประสงค์	ผลผลิต
๒๘	ยุทธศาสตร์ด้านอนุรักษ์ ศิลปะ วัฒนธรรม	โครงการสืบสานชาติพันธุ์ ตำนานศิลป์ถิ่น สันป่าตอง	๘,๐๐๐.๐๐	สำนัก/กอง การศึกษา ศาสนาและ วัฒนธรรม	๑.เพื่อสืบสานคุณค่าสาระและ ความสำคัญของวัฒนธรรมในรูปแบบ และวิธีการต่าง ๆ ซึ่งจะก่อให้เกิด ความรู้ ความเข้าใจ ความซาบซึ้งและ ตระหนักในคุณค่าและความสำคัญ ของวัฒนธรรมที่หลากหลายชาติพันธุ์ ในระดับท้องถิ่น ๒.เพื่อเป็นเวทีและ โอกาสในการแลกเปลี่ยนเรียนรู้วิถีชีวิต วัฒนธรรมและภูมิปัญญาในระดับ ท้องถิ่น ซึ่งจะก่อให้เกิดความรักความ เข้าใจและการยอมรับนับถือซึ่งกัน และกัน ๓.เพื่อให้ภูมิปัญญาในพื้นที่ ได้รับการยกย่อง และได้รับการ ส่งเสริมให้เป็นที่ยู้งามยิ่งขึ้น	๑.ส่งเสริมการแลกเปลี่ยน เรียนรู้และ เผยแพร่วัฒนธรรม และวิถีชีวิตไทยใน ชุมชน จำนวน ๑๑ ตำบล ๒.กลุ่มชาติ พันธุ์ในพื้นที่ ร่วมกันพัฒนาแหล่ง เรียนรู้ฯ ในพื้นที่ให้เป็นศูนย์กลาง การศึกษา แลกเปลี่ยนเรียนรู้ และ ศูนย์ส่งเสริมการพัฒนา และแก้ไข ปัญหาของชุมชน โดยใช้มิติทางศาสนา ศิลปะ และวัฒนธรรม บูรณาการกับ แนวพระราชดำริเศรษฐกิจ พอเพียง ของพระบาทสมเด็จพระเจ้าอยู่หัว เพื่อการ พัฒนาคุณภาพชีวิตที่ยั่งยืน ของประชาชนในชุมชน
๒๙	ยุทธศาสตร์ด้านอนุรักษ์ ศิลปะ วัฒนธรรม	โครงการส่งเสริม อนุรักษ์ วัฒนธรรม ประเพณีท้องถิ่น สร้างภูมิคุ้มกัน สังคมในมิติ วัฒนธรรม	๕,๐๐๐.๐๐	สำนัก/กอง การศึกษา ศาสนาและ วัฒนธรรม	๑.เพื่อส่งเสริมสืบสานเอกลักษณ์ของ ชาติ ศาสนา พระมหากษัตริย์และ ส่งเสริมสืบสานเอกลักษณ์วัฒนธรรม ของแต่ละท้องถิ่น ๒.เพื่อรักษาสืบ ทอดศิลปะวัฒนธรรมท้องถิ่นของ อำเภอสันป่าตองให้คงอยู่อย่างมั่นคง	๑.จัดกิจกรรมอนุรักษ์ศิลปการแสดง ๑ ครั้ง ๒.เครือข่ายวัฒนธรรมจาก ๑๑ ตำบล และ ๒ เทศบาล ๓.เด็กและ เยาวชนได้รับการปลูกฝังด้านคุณธรรม จริยธรรมและความเป็นไทย
๓๐	ยุทธศาสตร์ด้านอนุรักษ์ ศิลปะ วัฒนธรรม	โครงการส่งเสริมประเพณี ท้องถิ่น หมู่ที่ ๑	๓๒,๐๐๐.๐๐	สำนัก/กอง การศึกษา ศาสนาและ วัฒนธรรม	เพื่อเป็นการอนุรักษ์ ส่งเสริม ศิลป วัฒนธรรม ให้คงอยู่สืบไป	ประชาชนในเขต อบต.บ้านกลาง
๓๑	ยุทธศาสตร์ด้านอนุรักษ์ ศิลปะ วัฒนธรรม	โครงการส่งเสริมประเพณี ท้องถิ่น หมู่ที่ ๕	๐	สำนัก/กอง การศึกษา ศาสนาและ วัฒนธรรม	เพื่อเป็นการอนุรักษ์ ส่งเสริม ศิลป วัฒนธรรม ให้คงอยู่สืบไป	ประชาชนในเขต อบต.บ้านกลาง
๓๒	ยุทธศาสตร์ด้านอนุรักษ์ ศิลปะ วัฒนธรรม	โครงการส่งเสริมประเพณี ท้องถิ่น หมู่ที่ ๗	๒๒,๐๐๐.๐๐	สำนัก/กอง การศึกษา ศาสนาและ วัฒนธรรม	เพื่อเป็นการอนุรักษ์ ส่งเสริม ศิลป วัฒนธรรม ให้คงอยู่สืบไป	ประชาชนในเขต อบต.บ้านกลาง
๓๓	ยุทธศาสตร์ด้านอนุรักษ์ ศิลปะ วัฒนธรรม	โครงการส่งเสริมประเพณี ท้องถิ่น หมู่ที่ ๘	๒๒,๐๐๐.๐๐	สำนัก/กอง การศึกษา ศาสนาและ วัฒนธรรม	เพื่อเป็นการอนุรักษ์ ส่งเสริม ศิลป วัฒนธรรม ให้คงอยู่สืบไป	ประชาชนในเขต อบต.บ้านกลาง
๓๔	ยุทธศาสตร์ด้านอนุรักษ์ ศิลปะ วัฒนธรรม	โครงการส่งเสริมประเพณี ท้องถิ่น หมู่ที่ ๑๐	๒๒,๐๐๐.๐๐	สำนัก/กอง การศึกษา ศาสนาและ วัฒนธรรม	เพื่อเป็นการอนุรักษ์ ส่งเสริม ศิลป วัฒนธรรม ให้คงอยู่สืบไป	ประชาชนในเขต อบต.บ้านกลาง

ลำดับ ที่	ยุทธศาสตร์	โครงการ	จำนวน งบประมาณ	หน่วยงานที่ รับผิดชอบ	วัตถุประสงค์	ผลผลิต
๓๕	ยุทธศาสตร์ด้านอนุรักษ์ ศิลปะ วัฒนธรรม	โครงการจัดการแข่งขันกีฬา ประจำ ตำบล อบต.เวียงท่า กานเกมส์		สำนัก/กอง การศึกษา ศาสนาและ วัฒนธรรม	เพื่อส่งเสริมให้ประชาชน และ นักกีฬา ได้มีกิจกรรมร่วมกันเพื่อก่อให้เกิด ความสามัคคีในชุมชนและสร้างความ แข็งแรงให้แก่ร่างกาย ห่างไกลยาเสพติด	นักกีฬาจำนวน ๒๐๐ คน
๓๖	ยุทธศาสตร์ด้านอนุรักษ์ ศิลปะ วัฒนธรรม	โครงการจัดกิจกรรมอนุรักษ์ ประเพณี ทาง พระพุทธศาสนา	๑๐,๐๐๐.๐๐	สำนัก/กอง การศึกษา ศาสนาและ วัฒนธรรม	เพื่อร่วมเป็นการอนุรักษ์ ประเพณีทาง พระพุทธศาสนา ให้สืบต่อไป	- จัดพิธีหล่อเทียนพรรษา - จัดขบวน ต้นเทียน ฯลฯ
๓๗	ยุทธศาสตร์ด้านอนุรักษ์ ศิลปะ วัฒนธรรม	โครงการส่งเสริมคุณธรรม จริยธรรม ในโรงเรียน	๒๐,๐๐๐.๐๐	สำนัก/กอง การศึกษา ศาสนาและ วัฒนธรรม	๑.เพื่อให้ นักเรียนมีวินัย มีความ รับผิดชอบและปฏิบัติตาม หลักธรรมเบื้องต้นของศาสนาที่ตนนับ ถือ ๒.เพื่อให้ นักเรียนมีความซื่อสัตย์ สุจริต ๓.เพื่อให้ นักเรียนมีความกตัญญู กตเวทิตะ ๔.เพื่อให้ นักเรียนมีเมตตา กรุณา เอื้อเฟื้อเผื่อแผ่และเสียสละเพื่อ ส่วนรวม ๕.เพื่อน้อมนำหลักธรรมทาง ศาสนา มาพัฒนา ด้านคุณธรรม จริยธรรมของนักเรียน	ด้านปริมาณ นักเรียนชั้น ประถมศึกษาปีที่ ๑-๖ จำนวน ๖๔ คน มีคุณธรรม จริยธรรม และค่านิยมที่ พึงประสงค์ ด้านปริมาณ ๑.นักเรียนมี วินัย มีความรับผิดชอบ และปฏิบัติตาม ตามหลักธรรมเบื้องต้นของศาสนาที่ ตนนับถือ ๒.นักเรียนมีความซื่อสัตย์ สุจริต ๓.นักเรียนมีความกตัญญูกตเวทิตะ ๔.นักเรียนมีเมตตา กรุณา เอื้อเฟื้อ เผื่อแผ่ และเสียสละเพื่อส่วนรวม ๕. นักเรียนมีคุณธรรม จริยธรรมและ ค่านิยมที่พึงประสงค์ และอยู่ในสังคม ได้อย่างมีความสุข
๓๘	ยุทธศาสตร์ด้านอนุรักษ์ ศิลปะ วัฒนธรรม	โครงการอบรมส่งเสริม วัฒนธรรมล้านนา (ตุงไส้หมู)	๒๐,๐๐๐.๐๐	สำนัก/กอง การศึกษา ศาสนาและ วัฒนธรรม	๑.เพื่อส่งเสริมการเรียนรู้ ฝึกทักษะ ปฏิบัติจริงและสร้างประสบการณ์ ให้กับนักเรียนในการทำตุงไส้หมู ๒. เพื่อฟื้นฟูและสืบสานการทำตุงไส้หมู ล้านนาในโรงเรียนและชุมชน ๓.เพื่อ สร้างความตระหนักให้แก่ นักเรียน ได้รู้ ถึงรากเหง้าทางวัฒนธรรมของตนเอง ที่จะต้องสืบทอดต่อไปในอนาคต ๔. เพื่อส่งต่อองค์ความรู้จากครูภูมิปัญญา สู่ นักเรียน ให้เป็นแนวทางในการต่อ ยอด พัฒนาความรู้และสร้างรายได้ ของตนเองต่อไป ๕.เพื่อเป็นการ อนุรักษ์วัฒนธรรมประเพณีของเมือง เชียงใหม่ให้สอดคล้องกับนโยบาย	ด้านปริมาณ ๑.นักเรียนชั้น ประถมศึกษาปีที่ ๑-๖ จำนวน ๖๔ คน ได้รับการส่งเสริม การเรียนรู้ วัฒนธรรมล้านนาเรื่อง การทำตุงไส้ หมู ๒.ครูจำนวน ๖ คน ได้ร่วมกิจกรรม แลกเปลี่ยนเรียนรู้เรื่องการทำตุงไส้หมู ด้านคุณภาพ ๑.นักเรียนเกิดการ เรียนรู้จากการฝึก ปฏิบัติจริงในการ ทำตุงไส้หมู ๒.นักเรียนเกิดความ ตระหนักและให้ ความสำคัญในการ อนุรักษ์วัฒนธรรม ล้านนา ๓.นักเรียน สามารถนำความรู้ไป ประยุกต์ใช้ใน การพัฒนาต่อยอดอาชีพ ของตนเอง ต่อไป
๓๙	ยุทธศาสตร์ด้านอนุรักษ์ ศิลปะ วัฒนธรรม	โครงการอบรมเยาวชนต้น กล้า อาสาสมัครวัฒนธรรม ไทย อำเภอสันป่าตอง	๕,๐๐๐.๐๐	สำนัก/กอง การศึกษา ศาสนาและ วัฒนธรรม	๑.เพื่อปลูกฝังจิตสำนึกค่านิยมที่ดีงาม แก่ เด็ก และเยาวชนคนรุ่นใหม่ได้ ภาคภูมิใจใน เอกลักษณ์ของท้องถิ่น และของชาติ ๒.เพื่อส่งเสริม สนับสนุนประชาชนคนกลุ่มใหม่ เข้าถึงเข้าใจและภาคภูมิใจร่วม สร้างสรรค์ คุณค่าเอกลักษณ์ของชาติ และอัตลักษณ์ ของท้องถิ่น	เชิงปริมาณ เด็ก นักเรียน จาก สถานศึกษาและ เยาวชน กลุ่มแม่บ้าน ในพื้นที่ จำนวนทั้งสิ้น ๑๐๐ คน เชิง คุณภาพ การสืบทอดวิถีประเพณีที่ดี งามและ ดำรงตนในสังคมได้อย่าง เหมาะสม นำไปสู่การปฏิบัติที่ดีงาม อย่างยั่งยืน

ลำดับ ที่	ยุทธศาสตร์	โครงการ	จำนวน งบประมาณ	หน่วยงานที่ รับผิดชอบ	วัตถุประสงค์	ผลผลิต
๔๐	ยุทธศาสตร์ด้านพัฒนา สังคม	โครงการพัฒนาและส่งเสริม การท่องเที่ยวในชุมชน	๒๐,๐๐๐.๐๐	สำนัก/กอง การศึกษา ศาสนาและ วัฒนธรรม	๑.เพื่อพัฒนารูปแบบการท่องเที่ยว เพื่อสอดคล้องกับวิถีชีวิตของคนใน ชุมชน ๒.เพื่อสร้างรูปแบบการจัดการ องค์ความรู้ด้านศิลปะและวัฒนธรรม ภายในชุมชนให้มีความชัดเจน ๓.เพื่อ สร้างและพัฒนารูปแบบของการสร้าง รายได้เสริมให้แก่คนในชุมชน	จัดกิจกรรมในชุมชน ตามรูปแบบการ พัฒนาและส่งเสริมการท่องเที่ยวใน ชุมชน จำนวน ๑ กิจกรรม
๔๑	ยุทธศาสตร์ด้านพัฒนา สังคม	โครงการป้องกันและลด อุบัติเหตุทางการจราจร	๕,๐๐๐.๐๐	สำนักปลัด อบจ., สำนัก ปลัดเทศบาล, สำนักงาน ปลัด อบต.	๑.เพื่อป้องกัน แก้ไขปัญหา และลด อุบัติเหตุทางถนน ในเขตความ รับผิดชอบ อบต.บ้านกลาง ๒.เพื่อให้ ประชาชนรู้จัก เคารพกฎจราจร	อบรมให้ความรู้/จัดตั้ง จุดตรวจเพื่อ ป้องกันและ ลดอุบัติเหตุทางการจราจร
๔๒	ยุทธศาสตร์ด้านพัฒนา สังคม	โครงการป้องกันและลด อุบัติเหตุ บนท้องถนนในช่วง เทศกาลสำคัญ	๕,๐๐๐.๐๐	สำนักปลัด อบจ., สำนัก ปลัดเทศบาล, สำนักงาน ปลัด อบต.	๑.ลดอุบัติเหตุปัจจัยเสี่ยง และสร้าง จิตสำนึกด้าน ความปลอดภัยทางถนน ๒.เพื่อเป็นการสร้างเส้นทาง การ ท่องเที่ยวที่ปลอดภัย	๑.ดำเนินการรณรงค์ ประชาสัมพันธ์ การใช้รถ ใช้ถนนในช่วงเทศกาล ๒. บูรณาการร่วมกับฝ่าย ปกครองในการ จัดตั้ง จุดตรวจ เป็นต้น
๔๓	ยุทธศาสตร์ด้านพัฒนา สังคม	โครงการรณรงค์ป้องกัน หมอกควันและไฟป่า	๕,๐๐๐.๐๐	สำนักปลัด อบจ., สำนัก ปลัดเทศบาล, สำนักงาน ปลัด อบต.	เพื่อเป็นการป้องกันการเกิดหมอกควัน และไฟป่าที่เกิดค่ามาตรฐาน	-จัดกิจกรรมรณรงค์ -จัดทำแผ่นพับ ประชาสัมพันธ์
๔๔	ยุทธศาสตร์ด้านพัฒนา สังคม	โครงการจ้างเหมาบริการ พนักงานจัดเก็บขยะ	๙๓,๖๐๐.๐๐	สำนักปลัด อบจ., สำนัก ปลัดเทศบาล, สำนักงาน ปลัด อบต.	เพื่อเป็นการให้การ ปฏิบัติงานด้าน บริการ ประชาชนมีประสิทธิภาพ มาก ขึ้น	จำนวน ๒ คน มีหน้าที่ -จัดเก็บขยะ - ปฏิบัติหน้าที่อื่นที่เกี่ยวข้อง และได้รับ มอบหมายฯฯ
๔๕	ยุทธศาสตร์ด้านพัฒนา สังคม	ค่าบริการกำจัดขยะมูลฝอย	๔๖๒,๐๐๐.๐๐	สำนักปลัด อบจ., สำนัก ปลัดเทศบาล, สำนักงาน ปลัด อบต.	เพื่อให้การบริการสาธารณะ ด้านการ จัดเก็บและกำจัด ขยะมูลฝอยเป็นไป อย่างมี ประสิทธิภาพ ประชาชนได้รับ บริการอย่างทั่วถึง	ค่าบริการกำจัดขยะมูลฝอยและสิ่ง ปฏิกูล กิโลกรัมละ ๑.๑๐ บาท ปริมาณขยะ ๕๐ ตัน/เดือน โดยเฉลี่ย
๔๖	ยุทธศาสตร์ด้านพัฒนา สังคม	ค่าจ้างเหมาจัดเก็บและ ขน ขยะอันตราย	๐	สำนักปลัด อบจ., สำนัก ปลัดเทศบาล, สำนักงาน ปลัด อบต.	เพื่อให้การบริการสาธารณะ ด้านการ จัดเก็บและกำจัด ขยะมูลฝอยเป็นไป อย่าง มีประสิทธิภาพ ประชาชน ได้รับบริการอย่างทั่วถึง อย่างทั่วถึง	จำนวน ๙ เดือน (เดือนละครั้ง) (เนื่องจากขยะมูลฝอยและ ขยะ อันตรายเป็นขยะคนละ ประเภทการ บริหารจัดการ งบประมาณและการ ดำเนิน การต่างกัันจึงต้องแยกการ ดำเนินการอย่างชัดเจน)
๔๗	ยุทธศาสตร์ด้านพัฒนา สังคม	โครงการอาสาสมัครท้องถิ่น รักษ์โลก	๒๐,๐๐๐.๐๐	สำนักปลัด อบจ., สำนัก ปลัดเทศบาล, สำนักงาน ปลัด อบต.	เพื่อสร้างความสมดุลและ การใช้ ประโยชน์อย่างยั่งยืน การปลูกฝัง จิตสำนึกรักษ์ สิ่งแวดล้อมในวัยเด็ก เยาวชน การรวมกลุ่มเป็นเครือข่าย เพื่อช่วยปกป้องและรักษา สิ่งแวดล้อม ในระดับ ประชาชน	๑.ประชาชน ๒.เด็ก เยาวชน ๓. สมาชิกสภา คณะผู้บริหาร พนักงาน ส่วนตำบลและ พนักงานจ้าง

ลำดับ ที่	ยุทธศาสตร์	โครงการ	จำนวน งบประมาณ	หน่วยงานที่ รับผิดชอบ	วัตถุประสงค์	ผลผลิต
๔๘	ยุทธศาสตร์ด้านพัฒนา สังคม	โครงการอนุรักษ์ทรัพยากร น้ำในชุมชน	๑๐,๐๐๐.๐๐	สำนักปลัด อบจ., สำนัก ปลัดเทศบาล, สำนักงาน ปลัด อบต.	เพื่อเป็นการแก้ไขปัญหาของ น้ำเน่า เสีย และส่งกลิ่นเหม็น	-กิจกรรมส่งเสริมการใช้น้ำอย่าง ประหยัด -กิจกรรมการจัดการน้ำเสีย ในชุมชน -กิจกรรมรณรงค์ ประชาสัมพันธ์สร้างจิตสำนึกฯ - กิจกรรมส่งเสริมการใช้น้ำหมัก ชีวภาพ/สารสกัดชีวภาพ/จุลินทรีย์
๔๙	ยุทธศาสตร์ด้านพัฒนา สังคม	โครงการจ้างเหมาบริการกู้ ชีพกู้ภัย	๔๒๒,๐๐๐.๐๐	สำนักปลัด อบจ., สำนัก ปลัดเทศบาล, สำนักงาน ปลัด อบต.	เพื่อเป็นการให้การปฏิบัติงาน ด้าน บริการประชาชนมี ประสิทธิภาพมาก ขึ้น	จ้างเหมาบริการกู้ชีพ กู้ภัย จำนวน ๕ คนรายละเอียดงาน ปริมาณงาน กำหนดใน สัญญาจ้าง
๕๐	ยุทธศาสตร์ด้านพัฒนา สังคม	โครงการช่วยเหลือและ บรรเทา สาธารณภัยและ พัฒนาระบบบริการ การแพทย์ฉุกเฉิน		๐ สำนักปลัด อบจ., สำนัก ปลัดเทศบาล, สำนักงาน ปลัด อบต.	เพื่อให้การบริการประชาชนเป็นไป ด้วยความสะดวก	เพื่อฝึกอบรมเพิ่มพูนความรู้/ จ้างเหมา ผู้ปฏิบัติงาน/ จัดซื้อวัสดุ เครื่องแต่ง กาย สำหรับผู้ปฏิบัติงาน
๕๑	ยุทธศาสตร์ด้านพัฒนา สังคม	โครงการจัดการสุขาภิบาล อาหาร	๓,๐๐๐.๐๐	สำนักปลัด อบจ., สำนัก ปลัดเทศบาล, สำนักงาน ปลัด อบต.	เพื่อให้ประชาชนตำบลบ้านกลางมี ระบบการจัดการสุขาภิบาลอาหารได้ อย่างถูกต้องและปลอดภัย	๑.ประชาชน ๒.ร้านอาหาร ๓.ตลาด
๕๒	ยุทธศาสตร์ด้านพัฒนา สังคม	โครงการตามพระราชดำริ ด้านการ ควบคุมโรคขาดสาร ไอโอดีน	๓,๐๐๐.๐๐	สำนักปลัด อบจ., สำนัก ปลัดเทศบาล, สำนักงาน ปลัด อบต.	๑.เพื่อต้องการให้ประชาชน ในเขต อบต.บ้านกลางมีความรู้ และ ตระหนักถึง โรคขาดสารไอโอดีน ๒. เพื่อร่วมกันขับเคลื่อน โครงการตาม พระราชดำริฯ	๑.กิจกรรมส่งเสริมการใช้ ไอโอดีนใน ครัวเรือน และสถานศึกษา ๒.กิจกรรม ส่งเสริมให้ร้าน ขายของชำจำหน่าย เกลือผสมไอโอดีน
๕๓	ยุทธศาสตร์ด้านพัฒนา สังคม	โครงการจัดการคุณภาพน้ำ บริโภค และอุปโภค		๐ สำนักปลัด อบจ., สำนัก ปลัดเทศบาล, สำนักงาน ปลัด อบต.	เพื่อให้ประชาชนได้มีน้ำดื่ม น้ำใช้ใน การบริโภคและอุปโภคที่ได้คุณภาพ และปลอดภัยต่อร่างกาย	๑.ประปาหมู่บ้าน ๒.โรงน้ำดื่มฯ
๕๔	ยุทธศาสตร์ด้านพัฒนา สังคม	โครงการสัตว์ปลอดโรค คน ปลอดภัย จากโรคพิษสุนัขบ้า	๔๐,๐๐๐.๐๐	สำนักปลัด อบจ., สำนัก ปลัดเทศบาล, สำนักงาน ปลัด อบต.	๑. เพื่อให้ประชาชนมีความรู้ ความ เข้าใจที่ถูกต้องเกี่ยวกับ การป้องกัน โรคพิษสุนัขบ้า ๒. เพื่อให้สุนัขและ แมวทุกตัว ในเขตอบต.บ้านกลางได้รับ การฉีดวัคซีนป้องกัน โรคพิษสุนัขบ้า ๓. เพื่อป้องกันโรคติดต่อ ต่างๆที่มาจาก โรคพิษสุนัขบ้า	๑.ทำการสำรวจปีละ ๒ ครั้ง ตาม จำนวนสุนัขและแมว ตัวละ ๓ บาท ต่อครั้ง ๒.ค่าวัคซีน ค่าอุปกรณ์การ ฉีด วัคซีน ฯลฯ ๓.รถรณรงค์ให้แก่ประชาชน ใน ตำบลบ้านกลางปีละ ๒ ครั้ง ๔. อบรมอาสาสมัครปีละ ๑ ครั้ง โรคพิษสุนัขบ้า
๕๕	ยุทธศาสตร์ด้านพัฒนา สังคม	โครงการรณรงค์ ประชาสัมพันธ์ ควบคุม ป้องกันโรคไข้เลือดออก	๒,๔๔๐.๐๐	สำนัก/กอง สาธารณสุข, กองส่งเสริม คุณภาพชีวิต, กองการแพทย์	๑. เพื่อส่งเสริมการมีส่วนร่วม ร่วมของ ชุมชนในการ ป้องกันโรคไข้เลือดออก ๒. เพื่อกำจัดแหล่งเพาะพันธุ์ ลูกน้ำ ยุงลายในชุมชน ๓. เพื่อป้องกันการ แพร่ระบาดของโรคไข้เลือดออก	๑.ประกวดหมู่บ้านปลอด ยุงลาย ๒. รณรงค์ทำลายแหล่ง เพาะพันธุ์ยุงลาย (Big Cleaning Day) ๓.พนมออกวัน กำจัดยุงลาย

ลำดับ ที่	ยุทธศาสตร์	โครงการ	จำนวน งบประมาณ	หน่วยงานที่ รับผิดชอบ	วัตถุประสงค์	ผลผลิต
๕๖	ยุทธศาสตร์ด้านพัฒนา สังคม	โครงการชุมชนห่วงใยใส่ใจ วินโรค	๑๐๐	สำนัก/กอง สาธารณสุข, กองส่งเสริม คุณภาพชีวิต, กองการแพทย์	๑. เพื่อพัฒนากระบวนการ ถ่ายทอด ความรู้ของวิทยากร กระบวนการงาน ควบคุม ป้องกันวินโรคภาคประชาชน ๒. เพื่อค้นหาผู้ป่วยวินโรค รายใหม่ใน ชุมชนให้ ครอบคลุมพื้นที่ ๓. เพื่อ ส่งเสริมการมีส่วนร่วม ของชุมชนใน การดำเนินงาน ควบคุมป้องกันวินโรค	๑. ประชาชนกลุ่มวัยทำงาน (อายุ ๓๕-๕๙ ปี) ได้รับการ คัดกรองวินโรค ปีละ ๑ ครั้ง ๒. ประชาชนกลุ่มเสี่ยง๗ กลุ่ม ได้รับการเอ็กซเรย์ทรวงอก และ ตรวจเสมหะด้วยความ สม่ำเสมอ
๕๗	ยุทธศาสตร์ด้านพัฒนา สังคม	โครงการด้านภัยมะเร็งเต้าน นม หมู่ที่ ๑	๗,๐๐๐.๐๐	สำนัก/กอง สาธารณสุข, กองส่งเสริม คุณภาพชีวิต, กองการแพทย์	๑. พัฒนาการตรวจเต้านมด้วย ตนเอง (SBE) ให้มีประสิทธิภาพ ๒. ค้นหา และลดความรุนแรง การเสียชีวิตจาก มะเร็งเต้านม ๓. สตรีอายุ ๓๐-๗๐ ปี มี การ ตรวจ SBE อย่างมีคุณภาพ	- อสม. - สตรีอายุ ๓๐ ? ๗๐ ปี
๕๘	ยุทธศาสตร์ด้านพัฒนา สังคม	โครงการด้านภัยมะเร็งเต้าน นม หมู่ที่ ๕	๗,๐๐๐.๐๐	สำนัก/กอง สาธารณสุข, กองส่งเสริม คุณภาพชีวิต, กองการแพทย์	๑. พัฒนาการตรวจเต้านมด้วย ตนเอง (SBE) ให้มีประสิทธิภาพ ๒. ค้นหา และลดความรุนแรง การเสียชีวิตจาก มะเร็งเต้านม สตรีอายุ ๓๐-๗๐ ปี มี การ ตรวจ SBE อย่างมีคุณภาพ	- อสม. - สตรีอายุ ๓๐ ? ๗๐ ปี
๕๙	ยุทธศาสตร์ด้านพัฒนา สังคม	โครงการด้านภัยมะเร็งเต้าน นม หมู่ที่ ๗	๗,๐๐๐.๐๐	สำนัก/กอง สาธารณสุข, กองส่งเสริม คุณภาพชีวิต, กองการแพทย์	๑. พัฒนาการตรวจเต้านมด้วย ตนเอง (SBE) ให้มีประสิทธิภาพ ๒. ค้นหา และลดความรุนแรง การเสียชีวิตจาก มะเร็งเต้านม สตรีอายุ ๓๐-๗๐ ปี มี การ ตรวจ SBE อย่างมีคุณภาพ	- อสม. - สตรีอายุ ๓๐ ? ๗๐ ปี
๖๐	ยุทธศาสตร์ด้านพัฒนา สังคม	โครงการด้านภัยมะเร็งเต้าน นม หมู่ที่ ๘	๗,๐๐๐.๐๐	สำนัก/กอง สาธารณสุข, กองส่งเสริม คุณภาพชีวิต, กองการแพทย์	๑. พัฒนาการตรวจเต้านมด้วย ตนเอง (SBE) ให้มีประสิทธิภาพ ๒. ค้นหา และลดความรุนแรง การเสียชีวิตจาก มะเร็งเต้านม สตรีอายุ ๓๐-๗๐ ปี มี การ ตรวจ SBE อย่างมีคุณภาพ	- อสม. - สตรีอายุ ๓๐ ? ๗๐ ปี
๖๑	ยุทธศาสตร์ด้านพัฒนา สังคม	โครงการด้านภัยมะเร็งเต้าน นม หมู่ที่ ๑๐	๗,๐๐๐.๐๐	สำนัก/กอง สาธารณสุข, กองส่งเสริม คุณภาพชีวิต, กองการแพทย์	๑. พัฒนาการตรวจเต้านมด้วย ตนเอง (SBE) ให้มีประสิทธิภาพ ๒. ค้นหา และลดความรุนแรง การเสียชีวิตจาก มะเร็งเต้านม สตรีอายุ ๓๐-๗๐ ปี มี การ ตรวจ SBE อย่างมีคุณภาพ	- อสม. - สตรีอายุ ๓๐ ? ๗๐ ปี
๖๒	ยุทธศาสตร์ด้านพัฒนา สังคม	โครงการอบรมหมู่บ้าน ในพระราชประสงค์ หมู่ที่ ๑	๗,๐๐๐.๐๐	สำนักปลัด อบจ., สำนัก ปลัดเทศบาล, สำนักงาน ปลัด อบต.	เพื่อให้หมอบ้านเหล่านี้สามารถ ช่วยเหลือประชากรในหมู่บ้านได้อย่าง ถูกวิธี	- อสม. - ประชาชนอาสา

ลำดับ ที่	ยุทธศาสตร์	โครงการ	จำนวน งบประมาณ	หน่วยงานที่ รับผิดชอบ	วัตถุประสงค์	ผลผลิต
๖๓	ยุทธศาสตร์ด้านพัฒนา สังคม	โครงการอบรมหมอบ้าน ใน พระราชประสงค์ หมู่ที่ ๕	๗,๐๐๐.๐๐	สำนักปลัด อบจ., สำนัก ปลัดเทศบาล, สำนักงาน ปลัด อบต.	เพื่อให้หมอบ้านเหล่านี้สามารถ ช่วยเหลือประชากรในหมู่บ้านได้อย่าง ถูกวิธี	- อสม. - ประชาชนอาสา
๖๔	ยุทธศาสตร์ด้านพัฒนา สังคม	โครงการอบรมหมอบ้าน ใน พระราชประสงค์ หมู่ที่ ๗	๗,๐๐๐.๐๐	สำนักปลัด อบจ., สำนัก ปลัดเทศบาล, สำนักงาน ปลัด อบต.	เพื่อให้หมอบ้านเหล่านี้สามารถ ช่วยเหลือประชากรในหมู่บ้านได้อย่าง ถูกวิธี	- อสม. - ประชาชนอาสา
๖๕	ยุทธศาสตร์ด้านพัฒนา สังคม	โครงการอบรมหมอบ้าน ใน พระราชประสงค์ หมู่ที่ ๘	๗,๐๐๐.๐๐	สำนักปลัด อบจ., สำนัก ปลัดเทศบาล, สำนักงาน ปลัด อบต.	เพื่อให้หมอบ้านเหล่านี้สามารถ ช่วยเหลือประชากรในหมู่บ้านได้อย่าง ถูกวิธี	- อสม. - ประชาชนอาสา
๖๖	ยุทธศาสตร์ด้านพัฒนา สังคม	โครงการอบรมหมอบ้าน ใน พระราชประสงค์ หมู่ที่ ๑๐	๗,๐๐๐.๐๐	สำนักปลัด อบจ., สำนัก ปลัดเทศบาล, สำนักงาน ปลัด อบต.	เพื่อให้หมอบ้านเหล่านี้สามารถ ช่วยเหลือประชากรในหมู่บ้านได้อย่าง ถูกวิธี	- อสม. - ประชาชนอาสา
๖๗	ยุทธศาสตร์ด้านพัฒนา สังคม	โครงการจัดกิจกรรมส่งเสริม พัฒนาการ ของเด็ก	๐	สำนัก/กอง การศึกษา ศาสนาและ วัฒนธรรม	เพื่อให้ความสำคัญกระตุ้นให้ เด็กและ เยาวชนเห็นความ สำคัญของตนเองที่ จะเป็น อนาคตของชาติ	-จัดกิจกรรมส่งเสริม พัฒนาการ -จัด นิทรรศการเกี่ยวกับเด็ก ฯลฯ
๖๘	ยุทธศาสตร์ด้านพัฒนา สังคม	โครงการสนับสนุนค่าใช้จ่าย ในการ บริหารสถานศึกษา (ศพด.)	๔๑๔,๐๐๐.๐๐	สำนัก/กอง การศึกษา ศาสนาและ วัฒนธรรม	เพื่อส่งเสริมและสนับสนุนการ ดำเนินงานของศูนย์เด็กเล็ก อบต.ให้ ได้ประสิทธิภาพ	กิจกรรมตามแผนการดำเนินงานของ ศพด.อบต.บ้านกลาง
๖๙	ยุทธศาสตร์ด้านพัฒนา สังคม	โครงการที่อ่านหนังสือ ประจำ หมู่บ้าน(ความรู้ เคลื่อนที่)	๓๐,๐๐๐.๐๐	สำนัก/กอง การศึกษา ศาสนาและ วัฒนธรรม	เพื่อให้ประชาชน มี สถานที่สำหรับใช้ ใน การค้นคว้า เรียนรู้ ภายในชุมชน เพิ่มอีก ช่องทางหนึ่ง	หมู่บ้านในเขต อบต.บ้านกลาง จำนวน ๕ แห่ง
๗๐	ยุทธศาสตร์ด้านพัฒนา สังคม	โครงการอาหารกลางวัน (โรงเรียนวัดท่ากาน)	๓๐๕,๕๕๐.๐๐	สำนัก/กอง การศึกษา ศาสนาและ วัฒนธรรม	๑. เพื่อให้นักเรียนได้รับประทาน อาหารกลางวันที่มีคุณค่าทาง โภชนาการและมีสารอาหาร ครบทั้ง ห้าหมู่ ๒. เพื่อให้นักเรียนทุกคนได้ รับประทานอาหารกลางวัน ครบทุก คน ๓. เป็นการแบ่งเบาภาระ ของ ผู้ปกครองในการจัดการ อาหาร กลางวัน ๔. เพื่อให้นักเรียนทุกคนมี สุขภาพพลานามัยที่แข็งแรง และ สมบูรณ์ ๕. เพื่อให้นักเรียนมี ผลสัมฤทธิ์ทางการเรียนดีขึ้น	๑. นักเรียนมีความรู้ และ เห็นคุณค่า ของการ รับประทานอาหารกลางวัน ถูกต้องตามหลัก โภชนาการและ อาหารที่มีประโยชน์ ๒. นักเรียนทุก คนได้ รับประทานอาหารกลางวัน ที่มี ประโยชน์ ถูกหลักโภชนา- การอย่าง พอเพียงและต่อเนื่อง ๓. นักเรียนทุก คนมีสุขภาพ พลานามัยที่สมบูรณ์ แข็งแรง ๔. นักเรียนมีผลสัมฤทธิ์ ทางการเรียนดีขึ้น

ลำดับ ที่	ยุทธศาสตร์	โครงการ	จำนวน งบประมาณ	หน่วยงานที่ รับผิดชอบ	วัตถุประสงค์	ผลผลิต
๗๑	ยุทธศาสตร์ด้านพัฒนา สังคม	โครงการอาหารกลางวัน (โรงเรียนวัดสามหลัง)	๓๗๓,๘๐๐.๐๐	สำนัก/กอง การศึกษา ศาสนาและ วัฒนธรรม	เพื่อให้นักเรียนทุกคนได้รับ อาหาร กลางวันที่มีประโยชน์ ต่อร่างกายทุก คนทุกวัน	นักเรียนโรงเรียนวัดสามหลัง ทุกคน ได้รับสารอาหารที่มี ประโยชน์ต่อ ร่างกาย
๗๒	ยุทธศาสตร์ด้านพัฒนา สังคม	โครงการส่งเสริมและ สนับสนุนกิจกรรมผู้พิการ	๑๐,๐๐๐.๐๐	สำนักปลัด อบจ., สำนัก ปลัดเทศบาล, สำนักงาน ปลัด อบต.	เพื่อส่งเสริมความรู้และ สนับสนุน กิจกรรมผู้พิการ	ผู้พิการและผู้ดูแลคนพิการ ในพื้นที่
๗๓	ยุทธศาสตร์ด้านพัฒนา สังคม	โครงการส่งเสริมและ สนับสนุน กิจกรรมผู้สูงอายุ	๕,๗๘๕.๐๐	สำนักปลัด อบจ., สำนัก ปลัดเทศบาล, สำนักงาน ปลัด อบต.	๑. เพื่อให้ผู้สูงอายุได้รับ ความรู้และ ประสบการณ์ อันเป็นประโยชน์ต่อ สุขภาพ ทั้งร่างกายและจิตใจ ๒. เพื่อให้ผู้สูงอายุได้ แลกเปลี่ยนเรียนรู้ ได้พบปะ เพื่อนในวัยเดียวกัน ๓. เพื่อ เกิดการประสานงาน และเสริมสร้าง บทบาทการมีส่วนร่วมของทุกภาค ส่วน ของสังคมในการดูแล ผู้สูงอายุ	ผู้สูงอายุในเขตพื้นที่
๗๔	ยุทธศาสตร์ด้านพัฒนา สังคม	โครงการรณรงค์และแก้ไข ปัญหา ยาเสพติด To be number one หมู่ที่ ๑	๖,๐๐๐.๐๐	สำนักปลัด อบจ., สำนัก ปลัดเทศบาล, สำนักงาน ปลัด อบต.	เพื่อสร้างกระแสค่านิยมและ เสริมสร้างภูมิคุ้มกันทางจิตใจในกลุ่ม เยาวชนอายุ ๖ ? ๒๔ ปี - เยาวชนไม่ให้อยู่เกี่ยวกับยาเสพติดฯลฯ	- กลุ่มเป้าหมายหลัก : วัยรุ่นและ เยาวชน อายุ ๖ ? ๒๔ ปี - กลุ่มเป้าหมายรอง : ประชาชนทั่วไป
๗๕	ยุทธศาสตร์ด้านพัฒนา สังคม	โครงการรณรงค์และแก้ไข ปัญหา ยาเสพติด To be number one หมู่ที่ ๕	๖,๐๐๐.๐๐	สำนักปลัด อบจ., สำนัก ปลัดเทศบาล, สำนักงาน ปลัด อบต.	เพื่อสร้างกระแสค่านิยมและ เสริมสร้างภูมิคุ้มกันทางจิตใจในกลุ่ม เยาวชนอายุ ๖ ? ๒๔ ปี - เยาวชนไม่ให้อยู่เกี่ยวกับยาเสพติดฯลฯ	- กลุ่มเป้าหมายหลัก : วัยรุ่นและ เยาวชน อายุ ๖ ? ๒๔ ปี - กลุ่มเป้าหมายรอง : ประชาชนทั่วไป
๗๖	ยุทธศาสตร์ด้านพัฒนา สังคม	โครงการรณรงค์และแก้ไข ปัญหา ยาเสพติด To be number one หมู่ที่ ๗	๖,๐๐๐.๐๐	สำนักปลัด อบจ., สำนัก ปลัดเทศบาล, สำนักงาน ปลัด อบต.	เพื่อสร้างกระแสค่านิยมและ เสริมสร้างภูมิคุ้มกันทางจิตใจในกลุ่ม เยาวชนอายุ ๖ ? ๒๔ ปี - เยาวชนไม่ให้อยู่เกี่ยวกับยาเสพติดฯลฯ	- กลุ่มเป้าหมายหลัก : วัยรุ่นและ เยาวชน อายุ ๖ ? ๒๔ ปี - กลุ่มเป้าหมายรอง : ประชาชนทั่วไป
๗๗	ยุทธศาสตร์ด้านพัฒนา สังคม	โครงการรณรงค์และแก้ไข ปัญหา ยาเสพติด To be number one หมู่ที่ ๘	๖,๐๐๐.๐๐	สำนักปลัด อบจ., สำนัก ปลัดเทศบาล, สำนักงาน ปลัด อบต.	เพื่อสร้างกระแสค่านิยมและ เสริมสร้างภูมิคุ้มกันทางจิตใจในกลุ่ม เยาวชนอายุ ๖ ? ๒๔ ปี - เยาวชนไม่ให้อยู่เกี่ยวกับยาเสพติดฯลฯ	- กลุ่มเป้าหมายหลัก : วัยรุ่นและ เยาวชน อายุ ๖ ? ๒๔ ปี - กลุ่มเป้าหมายรอง : ประชาชนทั่วไป
๗๘	ยุทธศาสตร์ด้านพัฒนา สังคม	โครงการรณรงค์และแก้ไข ปัญหา ยาเสพติด To be number one หมู่ที่ ๑๐	๖,๐๐๐.๐๐	สำนักปลัด อบจ., สำนัก ปลัดเทศบาล, สำนักงาน ปลัด อบต.	เพื่อสร้างกระแสค่านิยมและ เสริมสร้างภูมิคุ้มกันทางจิตใจในกลุ่ม เยาวชนอายุ ๖ ? ๒๔ ปี - เยาวชนไม่ให้อยู่เกี่ยวกับยาเสพติดฯลฯ	- กลุ่มเป้าหมายหลัก : วัยรุ่นและ เยาวชน อายุ ๖ ? ๒๔ ปี - กลุ่มเป้าหมายรอง : ประชาชนทั่วไป
๗๙	ยุทธศาสตร์ด้านพัฒนา สังคม	โครงการส่งเสริมและพัฒนา ศักยภาพ กลุ่มสตรีตำบล บ้านกลาง หมู่ที่ ๑	๑๐,๐๐๐.๐๐	สำนักปลัด อบจ., สำนัก ปลัดเทศบาล, สำนักงาน ปลัด อบต.	๑. เพื่อให้สตรีได้รับการ ยอมรับในการ เป็นตัวแทน ของการพัฒนา ส่งเสริมฯ ๒. เพื่อให้สตรีได้เรียนรู้ และ พัฒนา ความสามารถของ ตนเองให้สู่ความมี มาตรฐาน	จัดกิจกรรมส่งเสริมทางด้าน อาชีพ เสริมหรือกิจกรรม ที่สอดคล้องกับ เหตุการณ์ปัจจุบัน





ลำดับ ที่	ยุทธศาสตร์	โครงการ	จำนวน งบประมาณ	หน่วยงานที่ รับผิดชอบ	วัตถุประสงค์	ผลผลิต
๙๔	ยุทธศาสตร์ด้านพัฒนา สังคม	โครงการค่ายพัฒนาเด็ก และ เยาวชนของค์การบริหารส่วน ตำบลเวียงท่ากาน	๓๐,๐๐๐.๐๐	สำนักปลัด อบจ., สำนัก ปลัดเทศบาล, สำนักงาน ปลัด อบต.	เพื่อจัดกิจกรรมการอยู่ ร่วมกันในสังคม	เพื่อพัฒนาอารมณ์และการเตรียมตัว เข้าสู่วัยผู้ใหญ่
๙๕	ยุทธศาสตร์ด้านพัฒนา สังคม	โครงการสนับสนุนการ ดำเนินงาน ของศูนย์ เยาวชนของค์การบริหารส่วน ตำบลเวียงท่ากาน		๐ สำนักปลัด อบจ., สำนัก ปลัดเทศบาล, สำนักงาน ปลัด อบต.	เพื่อให้เยาวชน ได้มีการ ร่วมกลุ่มทำ กิจกรรม ร่วมกัน เป็นการสร้าง สรรค์ สังคม ให้เกิดการ สมัครสมานสามัคคี	ดำเนินการตามหน้าที่ ภารกิจของศูนย์ เยาวชน
๙๖	ยุทธศาสตร์ด้านพัฒนา สังคม	โครงการดำเนินการศูนย์ ประสานงาน ป้องกันและ แก้ไขปัญหาเสพติด อบต. เวียงท่ากาน	๑๐,๐๐๐.๐๐	สำนักปลัด อบจ., สำนัก ปลัดเทศบาล, สำนักงาน ปลัด อบต.	๑.เพื่อเป็นการประสาน งานป้องกัน และแก้ไข ปัญหาเสพติด ๒.เพื่อ ดำเนินการจัดทำ ฐานข้อมูลปัญหา เสพติด ในระบบของศูนย์ฯ	ประชาชนกลุ่มเสี่ยง
๙๗	ยุทธศาสตร์ด้านพัฒนา สังคม	โครงการจ้างเหมาบริการ คนทำความสะอาดภายใน อบต.เวียงท่ากาน	๙๙,๖๐๐.๐๐	สำนักปลัด อบจ., สำนัก ปลัดเทศบาล, สำนักงาน ปลัด อบต.	เพื่อเป็นการให้การ ปฏิบัติงาน ด้าน การบริการ ประชาชนมี ประสิทธิภาพ มากขึ้น	จ้างเหมาบริการคนทำความสะอาด จำนวน ๑ คน รายละเอียดงาน ปริมาณงาน กำหนดในสัญญาจ้าง
๙๘	ยุทธศาสตร์ด้านพัฒนา สังคม	โครงการจ้างเหมาบริการคน สวน ประจำอบต.เวียงท่า กาน	๙๓,๖๐๐.๐๐	สำนักปลัด อบจ., สำนัก ปลัดเทศบาล, สำนักงาน ปลัด อบต.	เพื่อเป็นการให้การ ปฏิบัติงาน ด้าน การบริการ ประชาชนมี ประสิทธิภาพ มากขึ้น	จ้างเหมาบริการคนสวน จำนวน ๑ คน รายละเอียดงาน ปริมาณงาน กำหนด ในสัญญาจ้าง
๙๙	ยุทธศาสตร์ด้านพัฒนา สังคม	โครงการจ้างเหมางาน ประชาสัมพันธ์ ต่าง ๆ ของ อบต.เวียงท่ากาน		๐ สำนักปลัด อบจ., สำนัก ปลัดเทศบาล, สำนักงาน ปลัด อบต.	เพื่อเป็นการให้การ ปฏิบัติงานด้าน บริการ ประชาชนมี ประสิทธิภาพมาก ขึ้น	-จ้างทำป้ายหรือแผงปิดประกาศ , จ้างทำโปสเตอร์, บันทึกรายงาน, วีดีโอ, วีดิทัศน์ ,ล้างอัดขยายรูปถ่าย, จ้างโฆษณาประชาสัมพันธ์และเผยแพร่ กิจกรรมของอบต.ในสื่อประเภท ต่าง ๆ เช่น วิทยุกระจายเสียง โทรทัศน์ หนังสือพิมพ์ วารสาร แผ่น พับ ป้ายประชาสัมพันธ์ สิ่งพิมพ์ต่าง ๆ
๑๐๐	ยุทธศาสตร์ด้านพัฒนา สังคม	โครงการจ้างเหมาบริการ งานจัดทำ ฎีกางานสำนัก ปลัดและงานที่เกี่ยวข้อง	๙๓,๖๐๐.๐๐	สำนักปลัด อบจ., สำนัก ปลัดเทศบาล, สำนักงาน ปลัด อบต.	เพื่อเป็นการให้การ ปฏิบัติงานด้าน บริการ ประชาชนมี ประสิทธิภาพมาก ขึ้น	จ้างเหมาบริการงานจัดทำฎีกา งาน สำนักปลัดและงาน กองทุน หลักประกันสุขภาพ จำนวน ๑ คน รายละเอียดงาน ปริมาณงาน กำหนด ในสัญญาจ้าง
๑๐๑	ยุทธศาสตร์ด้านพัฒนา สังคม	ค่าเช่าเครื่องถ่ายเอกสาร	๙๑,๒๐๐.๐๐	สำนักปลัด อบจ., สำนัก ปลัดเทศบาล, สำนักงาน ปลัด อบต.	เพื่อให้การปฏิบัติงาน เกิด ประสิทธิภาพในการ บริการ ประชาชนและการ ปฏิบัติงานที่รวดเร็ว	เช่าเครื่องถ่ายเอกสาร จำนวน ๒ เครื่อง โดยมีการ ย่อ - ขยาย และมี ปริมาณ การถ่ายขึ้นต่ำ ๑๐,๐๐๐ แผ่น/เดือน

ลำดับ ที่	ยุทธศาสตร์	โครงการ	จำนวน งบประมาณ	หน่วยงานที่ รับผิดชอบ	วัตถุประสงค์	ผลผลิต
๑๐๒	ยุทธศาสตร์ด้านพัฒนา สังคม	โครงการจ้างเหมาบริการให้ ผู้รับจ้างเหมาทำการอย่าง หนึ่ง อย่างใดซึ่งมิใช่เป็น การประกอบ ดัดแปลง ต่อ เติมเสริมสร้าง ครุภัณฑ์หรือ สิ่งก่อสร้าง	๑๘๒,๓๗๐.๐๐	สำนักปลัด อบจ., สำนัก ปลัดเทศบาล, สำนักงาน ปลัด อบต.	เพื่อเป็นการให้การ ปฏิบัติงานด้าน บริการ ประชาชนมีประสิทธิภาพ มาก ขึ้น	จ้างเหมาบริการ อาทิเช่น -จ้างเหมา สูบน้ำ -บริการกำจัดปลวก -จ้างล้าง อัดฉีดรถยนต์ -จ้างจัดทำของขวัญหรือ ของที่ระลึกต่าง ๆ -จ้างเหมาดูแล รักษาต้นไม้ สวนไม้ประดับสวนหย่อม สนามหญ้า หรือที่สาธารณะ -จ้าง เหมาล้างทำความสะอาด ถนน ฯลฯ ที่ เกี่ยวข้อง
๑๐๓	ยุทธศาสตร์ด้านพัฒนา สังคม	ค่าประกันภัยสำหรับรถของ อบต.เวียงท่ากาน	๒๐,๐๐๐.๐๐	สำนักปลัด อบจ., สำนัก ปลัดเทศบาล, สำนักงาน ปลัด อบต.	เพื่อเป็นการปฏิบัติตาม กฎหมาย จรรยาบรรณและ การปฏิบัติงานที่มี ประสิทธิภาพ	รถของอบต.บ้านกลาง ดังนี้ - หมายเลขทะเบียน ISUZU กม ๒๔๙๘ ชม -หมายเลขทะเบียน CHEVROLET ผต ๔๔๗๘ ชม -หมายเลขทะเบียน MITSUBISHI ขย ๒๒๘๑ ชม - หมายเลขทะเบียน ISUZU ๘๓-๓๐๙๔ ชม -หมายเลขทะเบียน MITSUBISHI พง ๓๒๔๑ ชม -หมายเลขทะเบียน TOYOTA งข ๗๒๙๒ ชม -หมายเลข ทะเบียน HONDA คชว ๔๑๒ ชม - หมายเลขทะเบียน YAMAHA จมพ ๒๓๓ ชม -หมายเลขทะเบียน HONDA กม ๘๖๕ ชม -หมายเลขทะเบียน HONDA กม ๗๕๓๓ ชม
๑๐๔	ยุทธศาสตร์ด้านพัฒนา สังคม	โครงการจัดการเลือกตั้ง องค์การบริหารส่วนตำบล เวียงท่ากาน	๑๔๕,๒๐๒.๐๐	สำนักปลัด อบจ., สำนัก ปลัดเทศบาล, สำนักงาน ปลัด อบต.	เพื่อให้การดำเนินการเลือกตั้งนายก องค์การบริหารส่วนตำบลและสมาชิก สภาองค์การบริหารส่วนตำบลบ้าน กลางเป็นไปตามกฎหมาย	นายกอบต. จำนวน ๑ คน สมาชิก สภา จำนวน ๑ คณะ
๑๐๕	ยุทธศาสตร์ด้านพัฒนา สังคม	โครงการพัฒนาคุณธรรม จริยธรรม พนักงานส่วน ตำบลและเจ้าหน้าที่ ผู้เกี่ยวข้องในการปฏิบัติงาน ของอบต.	๑๖,๕๓๕.๐๐	สำนักปลัด อบจ., สำนัก ปลัดเทศบาล, สำนักงาน ปลัด อบต.	เพื่อให้พนักงานส่วนตำบล และ เจ้าหน้าที่ผู้เกี่ยวข้อง ในการ ปฏิบัติงานของ อบต.ได้มีการพัฒนา คุณธรรม และจริยธรรมควบคู่ใน การ ปฏิบัติงาน	พนักงานส่วนตำบลและเจ้าหน้าที่ ผู้เกี่ยวข้อง ในการปฏิบัติงานของอบต.
๑๐๖	ยุทธศาสตร์ด้านพัฒนา สังคม	โครงการประชาสัมพันธ์การ ดำเนินงานของ อบต.	๑๓๕,๐๐๐.๐๐	สำนักปลัด อบจ., สำนัก ปลัดเทศบาล, สำนักงาน ปลัด อบต.	เพื่อประชาสัมพันธ์การดำเนินงานของ อบต.อย่างโปร่งใสและเป็นธรรม	จัดทำเอกสารประชาสัมพันธ์ เผยแพร่ ข้อมูลข่าวสารการ ดำเนินงานของ อบต. เช่น แผ่นพับ ใบปลิว โปสเตอร์ รายงานการปฏิบัติงาน ประจำปี และ วารสารอบต. ฯลฯ
๑๐๗	ยุทธศาสตร์ด้านพัฒนา สังคม	โครงการฝึกอบรมให้ความรู้ แก่ประชาชน	๐	สำนักปลัด อบจ., สำนัก ปลัดเทศบาล, สำนักงาน ปลัด อบต.	เพื่อเป็นการให้ความรู้แก่ประชาชนที่ ขาดความรู้ ความเข้าใจในด้าน กฎหมายหรือความรู้ที่จะสามารถ ส่งเสริมให้ประชาชนในพื้นที่ที่มีพัฒนา ไปอย่างมีประสิทธิภาพ	ประชาชนในเขต อบต.บ้านกลาง
๑๐๘	ยุทธศาสตร์ด้านพัฒนา สังคม	โครงการพัฒนาเพิ่มศักยภาพ เครือข่ายยุทธธรรมชุมชน	๘,๔๓๖.๐๐	สำนักปลัด อบจ., สำนัก ปลัดเทศบาล, สำนักงาน ปลัด อบต.	เพื่อให้เครือข่ายยุทธธรรม ชุมชนมีความ เข้าใจใน ด้านการปฏิบัติหน้าที่ กฎหมาย ระเบียบต่าง ๆ ที่ เกี่ยวข้อง ตลอดจนการ แลกเปลี่ยนกรณีศึกษา ในแต่ละท้องถิ่น	ประชาชน/ผู้แทน ที่เป็น เครือข่าย ของยุทธธรรมชุมชน

ลำดับ ที่	ยุทธศาสตร์	โครงการ	จำนวน งบประมาณ	หน่วยงานที่ รับผิดชอบ	วัตถุประสงค์	ผลผลิต
๑๐๙	ยุทธศาสตร์ด้านพัฒนา สังคม	โครงการเพิ่มประสิทธิภาพ ในการ จัดทำข้อบัญญัติ งบประมาณรายจ่าย ประจำปีขององค์การ บริหารส่วนตำบลเวียงท่ากาน	๑๐,๐๐๐.๐๐	สำนักปลัด อบจ., สำนัก ปลัดเทศบาล, สำนักงาน ปลัด อบต.	๑.เพื่อจัดทำข้อบัญญัติงบประมาณ รายจ่ายประจำปี และรวมถึงกรณีได้มีการ การจัดทำฉบับเพิ่มเติมให้เป็นไป ด้วย ความเรียบร้อย ถูกต้อง ตามระเบียบฯ หนังสือสั่งการ และดำเนินการแล้ว เสร็จทัน ตามกำหนด๒.เพื่อจัดทำ เอกสารข้อมูล ประกอบการพิจารณา ข้อ บัญญัติงบประมาณรายจ่าย ประจำปีและรวมถึงกรณี ได้มีการ จัดทำฉบับเพิ่มเติม ให้แก่นายอำเภอ สมาชิก สภาฯ และผู้ที่เกี่ยวข้อง๓. เพื่อพัฒนาศักยภาพของ บุคลากร องค์การบริหารส่วน ตำบลบ้านกลาง ให้มีความรู้ เกี่ยวกับการจัดทำ งบประมาณให้ถูกต้องตาม ระเบียบ	๑.จัดการประชุมเพื่อซักซ้อม ความ เข้าใจในการจัดทำ งบประมาณ รายจ่าย ประจำปี จำนวน ๑ ครั้ง ๒. จัดทำ/เตรียมเอกสาร ข้อมูลในการ ประกอบ พิจารณาข้อบัญญัติ งบประมาณรายจ่าย ประจำปีและ ฉบับเพิ่มเติม (ถ้ามี) ๓.จัดทำร่าง ข้อบัญญัติ งบประมาณรายจ่าย ประจำปี/ฉบับเพิ่มเติม (ถ้ามี)และ จัดทำข้อบัญญัติ งบประมาณรายจ่าย ประจำปี/ฉบับเพิ่มเติม(ถ้ามี)
๑๑๐	ยุทธศาสตร์ด้านพัฒนา สังคม	โครงการอบต.สัญจร		๐ สำนักปลัด อบจ., สำนัก ปลัดเทศบาล, สำนักงาน ปลัด อบต.	เพื่อเป็นการให้ คณะผู้บริหาร,สมาชิก อบต.และเจ้าหน้าที่ ทั้งในและนอก หน่วยงาน ได้มีโอกาสพบปะ ประชาชนในพื้นที่ และหาแนว ทางการแก้ไขและสร้างความเข้าใจ ให้กับประชาชน เพื่อเป็นการให้ คณะ ผู้บริหาร,สมาชิก อบต.และเจ้าหน้าที่ ทั้งในและนอกหน่วยงาน ได้มีโอกาส พบปะประชาชนในพื้นที่ และหาแนว ทางการแก้ไขและสร้างความเข้าใจ	-จัดนิทรรศการ ผลการดำเนินงานใน รอบปี ที่ผ่านมา -จัดกิจกรรมบริการ ประชาชน ฯลฯ
๑๑๑	ยุทธศาสตร์ด้านพัฒนา สังคม	โครงการจ้างที่ปรึกษาเพื่อ ศึกษาวิจัย ประเมินผลหรือ พัฒนาระบบต่าง ๆ	๒๒,๐๐๐.๐๐	สำนักปลัด อบจ., สำนัก ปลัดเทศบาล, สำนักงาน ปลัด อบต.	เพื่อให้การปฏิบัติงานบริการ ประชาชนมีประสิทธิภาพมากขึ้น	สรุปผลความพึงใจการ ดำเนินงาน ของอบต. จำนวน ๑ เล่ม
๑๑๒	ยุทธศาสตร์ด้านพัฒนา สังคม	โครงการบริหารจัดการศูนย์ ปฏิบัติการร่วมในการ ช่วยเหลือประชาชน ของ องค์กรปกครองส่วนท้องถิ่น อำเภอสันป่าตอง จังหวัด เชียงใหม่	๒๗,๐๐๐.๐๐	สำนักปลัด อบจ., สำนัก ปลัดเทศบาล, สำนักงาน ปลัด อบต.	๑.เพื่ออำนวยความสะดวก ให้แก่ ประชาชนในการ เข้าดูข้อมูลข่าวสาร ในส่วน ที่เปิดเผยได้ของ อบต. ๒.เพื่อ ส่งเสริมสนับสนุน ให้ประชาชนเข้ามา มีส่วน ร่วมในการตรวจสอบการ จัดซื้อ จัดจ้าง ฯลฯ	๑.เพื่อเพิ่มประสิทธิภาพของ อบต.ใน การให้บริการ ประชาชน (E-Service)และ ระบบบริหารของ อบต. ๒.เพื่อเพิ่มประสิทธิภาพใน การ ประสาน งานด้านต่าง ๆ ของอบต. ฯลฯ
๑๑๓	ยุทธศาสตร์ด้านพัฒนา สังคม	โครงการจัดทำ ทบทวน แผนพัฒนาท้องถิ่น	๑๑,๕๓๐.๐๐	สำนักปลัด อบจ., สำนัก ปลัดเทศบาล, สำนักงาน ปลัด อบต.	๑.เพื่อแสดงถึงแผนพัฒนา ของ องค์กรปกครองส่วน ท้องถิ่นที่กำหนด ยุทธศาสตร์ และแนวทางการพัฒนาที่ สอดคล้องกับแผน ยุทธศาสตร์การ พัฒนาใน ระดับต่าง ๆ ๒.เพื่อแสดง ความสัมพันธ์ เชื่อมโยงและสอดคล้อง ระหว่างยุทธศาสตร์การ พัฒนาและ การจัดทำ งบประมาณประจำปี ๓. เพื่อแสดงแนวทางการ พัฒนาที่มี ความสอดคล้อง และสามารถ สนองตอบต่อ ยุทธศาสตร์การพัฒนา อย่างมีประสิทธิภาพ	๑.จัดเวทีประชาคมในแต่ละ ระดับ เพื่อสร้างการ มีส่วนร่วมในการ ดำเนินงาน ๒.จัดประชุมเพื่อกำหนด ทิศทางการพัฒนา/จัดประชุม คณะกรรมการต่าง ๆ ที่ เกี่ยวข้องกับ การจัดทำ แผนพัฒนาท้องถิ่น ๓. จัดทำ/ปรับปรุงยุทธศาสตร์ การพัฒนา ๔.จัดทำแผนพัฒนาท้องถิ่น/ เพิ่มเติม/ เปลี่ยนแปลง ๕.จัดทำแผนการ ดำเนินงาน ประจำปี/เพิ่มเติม ๖.จัดทำ เอกสาร/ ประสานงานกับหน่วยงานที่ เกี่ยวข้อง

ลำดับ ที่	ยุทธศาสตร์	โครงการ	จำนวน งบประมาณ	หน่วยงานที่ รับผิดชอบ	วัตถุประสงค์	ผลผลิต
๑๑๔	ยุทธศาสตร์ด้านพัฒนา สังคม	โครงการบริหารจัดการงาน ติดตาม และประเมินผล แผนพัฒนาองค์การบริหาร ส่วนตำบลเวียงท่ากาน	๒๗๕	สำนักปลัด อบจ., สำนัก ปลัดเทศบาล, สำนักงาน ปลัด อบต.	๑.เพื่อให้คณะกรรมการ ติดตามและ ประเมินผลแผน พัฒนา สามารถ กำหนด แนวทาง วิธีการติดตามและ ประเมินผลแผนพัฒนา องค์การ บริหารส่วนตำบลได้ อย่างมี ประสิทธิภาพ ๒. เพื่อให้คณะกรรมการ ติดตามและประเมินผล แผนพัฒนา ได้ออกตรวจ ติดตามประเมินผล แผนงาน/ โครงการ ในพื้นที่ ปฏิบัติงาน จริง รับทราบปัญหา อุปสรรค ข้อคิดเห็น ตลอดจนข้อเสนอ แนะที่เป็นรูปธรรม ต่อการ ดำเนินงานขององค์การ บริหารส่วน ตำบลบ้านกลาง	๑.จัดการประชุม คณะกรรมการ ติดตามและ ประเมินผลแผนพัฒนา เพื่อกำหนดแนวทางในการ ติดตาม และประเมินผล แผนพัฒนาองค์การ บริหาร ส่วนตำบลบ้านกลาง ๒. จัดการประชุม คณะกรรมการติดตาม และ ประเมินผลแผนพัฒนา รอบ เดือนตุลาคม ๓.จัดการประชุม คณะกรรมการติดตามและ ประเมินผลแผนพัฒนา รอบเดือน เมษายน ๔.คณะกรรมการติดตาม และประเมินผลแผนพัฒนา ร่วมกัน ออกตรวจสอบ ติดตามความก้าวหน้า ของ กิจกรรมโครงการต่าง ๆ ในพื้นที่ ปฏิบัติงานของ องค์การบริหารส่วน ตำบล บ้านกลาง
๑๑๕	ยุทธศาสตร์ด้านพัฒนา สังคม	โครงการประสานการจัดทำ แผนพัฒนาท้องถิ่น		○ สำนักปลัด อบจ., สำนัก ปลัดเทศบาล, สำนักงาน ปลัด อบต.	เพื่อให้มียุทธศาสตร์การพัฒนาของ อปท.ให้มีความสอดคล้องกับแผน ยุทธศาสตร์การพัฒนาจังหวัด มี การบูรณาการร่วมกัน ซึ่งเป็น โครงการพัฒนาที่จะดำเนินการ ร่วมกันภายใต้กรอบยุทธศาสตร์การ พัฒนาของอปท.ในจังหวัด	จัดทำ/ทบทวนกรอบยุทธศาสตร์การ พัฒนาของแต่ละอปท. มีการประชุม/ ประสานการจัดทำแผนพัฒนาท้องถิ่น ร่วมกับคณะกรรมการประสาน แผนพัฒนาท้องถิ่น ฯ
๑๑๖	ยุทธศาสตร์ด้านพัฒนา สังคม	โครงการเพิ่มประสิทธิภาพ การจัดเก็บรายได้ ประจำปี งบประมาณ พ.ศ. ๒๕๖๔-๒๕๖๕	๓,๐๐๐.๐๐	○ สำนัก/กองคลัง	เพื่อเพิ่มประสิทธิภาพในการจัดเก็บ รายได้ของอบต.บ้านกลางโดยการ จัดทำป้ายประชาสัมพันธ์การจัดเก็บ ภาษี	เพื่อเป็นการกระตุ้นประชาชนให้ตื่นตัว ในการเสียภาษี
๑๑๗	ยุทธศาสตร์ด้านพัฒนา สังคม	โครงการฝึกอบรมให้ความรู้ เกี่ยวกับภาษีที่ดินและสิ่ง ปลูกสร้างและภาษีป้าย		○ สำนัก/กองคลัง	เพื่อประชาสัมพันธ์ให้ประชาชนเกิด ความรู้ความเข้าใจในการชำระภาษี ที่ดินและสิ่งปลูกสร้างและภาษีป้ายได้ มากยิ่งขึ้น	ประชาชน ผู้ประกอบการ
๑๑๘	ยุทธศาสตร์ด้านพัฒนา สังคม	โครงการส่งเสริมและพัฒนา กลุ่มสตรี อบต.เวียงท่ากาน		○ สำนักปลัด อบจ., สำนัก ปลัดเทศบาล, สำนักงาน ปลัด อบต.	เพื่อพัฒนาและส่งเสริม ศักยภาพกลุ่ม สตรีให้ดีขึ้น	กลุ่มสตรี ในเขต อบต.เวียงท่ากาน
๑๑๙	ยุทธศาสตร์ด้านพัฒนา สังคม	โครงการจ้างเหมาบริการ ถ่ายเอกสาร และเข้าเล่ม เอกสาร	๒๐,๐๐๐.๐๐	○ สำนักปลัด อบจ., สำนัก ปลัดเทศบาล, สำนักงาน ปลัด อบต.	เพื่อเป็นการให้การ ปฏิบัติงานด้าน การบริการ ประชาชนมี ประสิทธิภาพ มากขึ้น	ถ่ายเอกสาร และเข้าเล่ม เอกสาร ใช้ ในการบริการ ประชาชน
๑๒๐	ยุทธศาสตร์ด้านพัฒนา สังคม	โครงการประชาสัมพันธ์ โบราณสถานเวียงท่ากาน	๕๐,๐๐๐.๐๐	○ สำนัก/กอง การศึกษา ศาสนาและ วัฒนธรรม	เพื่อให้ประชาชนในพื้นที่ และ นักท่องเที่ยวได้รู้จัก โบราณสถาน เวียงท่ากาน ให้มากขึ้นจากกิจกรรม ต่าง ๆ ที่ได้ร่วมกันจัดกิจกรรม จากทุก	ประชาชนและนักท่องเที่ยว จำนวน ๒,๐๐๐ คน โดยประมาณ
๑๒๑	ยุทธศาสตร์ด้านพัฒนา สังคม	โครงการส่งเสริมความรัก และ ความอบอุ่นในครอบครัว	๙,๗๐๐.๐๐	○ สำนักปลัด อบจ., สำนัก ปลัดเทศบาล, สำนักงาน ปลัด อบต.	เพื่อเป็นการสร้างความรัก ความเข้าใจ ความสัมพันธ์ อันดี ตลอดจน ตระหนักถึง ความสำคัญของครอบครัว และร่วมกันรับผิดชอบต่อ สังคม	ประชาชน(ผู้ปกครอง บุตรหลานที่อยู่ ในความดูแล)

ลำดับ ที่	ยุทธศาสตร์	โครงการ	จำนวน งบประมาณ	หน่วยงานที่ รับผิดชอบ	วัตถุประสงค์	ผลผลิต
๑๒๒	ยุทธศาสตร์ด้านพัฒนา สังคม	โครงการรื้อใจรักฯ		○ สำนักปลัด อบจ., สำนัก ปลัดเทศบาล, สำนักงาน ปลัด อบต.	เพื่อป้องกันและแก้ไขปัญหา ยาเสพติด โดยบูรณาการ มาตรการและ หน่วยงานที่เกี่ยวข้องในการแก้ไข ปัญหา ยาเสพติด การพัฒนาคุณภาพ ชีวิตความเป็นอยู่ของ ประชาชนตาม แนวทาง ศาสตร์พระราชา การพัฒนา ศักยภาพของคนในชุมชนให้ สามารถ ขับเคลื่อนการพัฒนา ชุมชนต่อไปได้ ด้วยตนเอง	ประชาชนภายในตำบล และ เจ้าหน้าที่ผู้ที่เกี่ยวข้อง จำนวน ๖๐ คน หลักสูตรที่ ๑ จำนวน ๔๕ คน หลักสูตรที่ ๒ จำนวน ๒๐ คน เรียนรู้ และฝึกปฏิบัติ เพื่อการต่อยอดและ ขยายผลการพัฒนา
๑๒๓	ยุทธศาสตร์ด้านพัฒนา สังคม	โครงการรณรงค์ป้องกันโรค เอดส์ และโรคติดต่อทาง เพศสัมพันธ์	๒,๐๐๐.๐๐	สำนักปลัด อบจ., สำนัก ปลัดเทศบาล, สำนักงาน ปลัด อบต.	๑. เพื่อให้ประชาชนมีความรู้ ความ เข้าใจที่ถูกต้องเกี่ยวกับ การป้องกัน โรคเอดส์ ๒. เพื่อให้ประชาชนมีความ ตระหนักและมีส่วนร่วมในการ ป้องกัน โรคเอดส์ในชุมชน	ประชาชนทุกคนในเขต อบต.เวียงท่า กาน
๑๒๔	ยุทธศาสตร์ด้านพัฒนา สังคม	ค่าจ้างเหมาบริการสำรวจ ข้อมูลและขึ้นทะเบียน จำนวน สุนัขและแมว	๘,๐๐๐.๐๐	สำนักปลัด อบจ., สำนัก ปลัดเทศบาล, สำนักงาน ปลัด อบต.	เพื่อสำรวจและขึ้นทะเบียน สุนัขและ แมว	ครัวเรือนในพื้นที่
๑๒๕	ยุทธศาสตร์ด้านพัฒนา สังคม	โครงการอนุรักษ์และสืบสาน วัฒนธรรมพื้นบ้าน ดนตรี พื้นเมือง(โรงเรียนวัดท่ากาน)	๔๐,๐๐๐.๐๐	สำนัก/กอง การศึกษา ศาสนาและ วัฒนธรรม	๑.เพื่อให้นักเรียนได้เรียนรู้ สืบสาน และพัฒนาทักษะ การเล่นดนตรี พื้นเมือง ๒.เพื่อสร้างจิตสำนึกและ ความ ภาคภูมิใจในศิลปะการแสดง ดนตรีพื้นเมืองที่เป็นวัฒนธรรม อันดี ของท้องถิ่น ๓.เพื่อส่งเสริมภูมิปัญญา ท้องถิ่น ให้คงอยู่ตลอดไป	นักเรียนโรงเรียนวัดท่ากาน ระดับชั้น ป.๓-๖
๑๒๖	ยุทธศาสตร์ด้านพัฒนา สังคม	ค่าบริการกำจัดขยะมูลฝอย (เพิ่มเติม)	๔๔,๐๐๐.๐๐	สำนัก/กองช่าง , สำนักช่าง, กองโยธา, กองประปา	เพื่อให้การบริการสาธารณะ ด้านการ จัดเก็บและกำจัดขยะ มูลฝอยเป็นไป อย่างมีประสิทธิภาพ ประชาชนได้รับ บริการอย่างทั่วถึง และเป็นการ รองรับการเกิด สถานการณ์ของการ เพิ่มจำนวน ปริมาณขยะที่จะต้อง จัดเก็บตาม อำนาจหน้าที่	ค่าบริการกำจัดขยะมูลฝอยและ สิ่ง ปฏิกูลอีกโลกริมละ ๑.๑๐ บาท ปริมาณขยะ ๔๐ ตัน/เดือน โดยเฉลี่ย

อบต.เวียงท่ากาน มีการใช้จ่ายงบประมาณในการดำเนินโครงการตามข้อบัญญัติงบประมาณ โดยได้มีการก่องหน้ผูกพัน/ ลงนามในสัญญา รวม ๑๐๐ โครงการ จำนวนเงิน ๖,๖๘๖,๘๕๘ บาท มีการเบิกจ่ายงบประมาณจำนวน ๑๐๐ โครงการ จำนวนเงิน ๖,๔๒๙,๓๓๙ ล้านบาท สามารถจำแนกตามยุทธศาสตร์ ได้ดังนี้

ยุทธศาสตร์	โครงการ	การก่องหน้ผูกพัน/ ลงนามในสัญญา	โครงการ	การเบิกจ่าย งบประมาณ
ยุทธศาสตร์ด้านพัฒนาโครงสร้างพื้นฐาน	๑๘	๒,๗๒๙,๓๖๔.๒๘	๑๘	๒,๗๒๙,๓๖๔.๒๘
ยุทธศาสตร์ด้านพัฒนาเศรษฐกิจ	๓	๒๖,๙๖๕.๐๐	๓	๒๖,๙๖๕.๐๐
ยุทธศาสตร์ด้านอนุรักษ์ ศิลปะ วัฒนธรรม	๑๐	๑๖๖,๐๐๐.๐๐	๑๐	๑๖๖,๐๐๐.๐๐
ยุทธศาสตร์ด้านพัฒนาสังคม	๖๙	๓,๕๐๗,๐๐๙.๕๙	๖๙	๓,๕๐๗,๐๐๙.๕๙
รวม	๑๐๐	๖,๔๒๙,๓๓๘.๘๗	๑๐๐	๖,๔๒๙,๓๓๘.๘๗

รายละเอียดโครงการในข้อบัญญัติงบประมาณอบต.เวียงท่ากาน ที่มีการก่อหนี้ผูกพัน/ลงนามในสัญญา มีดังนี้

ลำดับที่	ยุทธศาสตร์	ชื่อโครงการตามแผน	งบตาม ข้อบัญญัติ/ เทศบัญญัติ	ลงนามสัญญา	เบิกจ่าย	คงเหลือ
๑	ยุทธศาสตร์ด้านพัฒนาโครงสร้างพื้นฐาน	โครงการก่อสร้างหลังคาคลุมลาน ด้านหลังอาคารสำนักงาน อบต.เวียงท่ากาน	๑๕๕,๘๐๐.๐๐	๑๕๕,๕๐๐.๐๐	๑๕๕,๕๐๐.๐๐	๓๐๐.๐๐
๒	ยุทธศาสตร์ด้านพัฒนาโครงสร้างพื้นฐาน	โครงการปรับปรุงผิวทางคอนกรีต เสริมเหล็ก (ค.ส.ล.) ซอย ๗ หมู่ที่ ๑ บ้านปวงสนุก	๑๔๕,๐๐๐.๐๐	๑๓๘,๐๐๐.๐๐	๑๓๘,๐๐๐.๐๐	๗,๐๐๐.๐๐
๓	ยุทธศาสตร์ด้านพัฒนาโครงสร้างพื้นฐาน	โครงการปรับปรุงผิวทางคอนกรีต เสริมเหล็ก (ค.ส.ล.) ซอย ๙ หมู่ที่ ๑ บ้านปวงสนุก	๑๗๔,๐๐๐.๐๐	๑๖๔,๐๐๐.๐๐	๑๖๔,๐๐๐.๐๐	๑๐,๐๐๐.๐๐
๔	ยุทธศาสตร์ด้านพัฒนาโครงสร้างพื้นฐาน	โครงการขยายเขตไฟฟ้าให้กิ่งสาธารณะ พร้อมโคมไฟกิ่ง จากบ้าน นายณรงค์ ธรรมสอน ถึงโกดังท่ากานเจริญกิจ หมู่ที่ ๕ บ้านท่ากาน ตำบลบ้านกลาง อำเภอสันป่าตอง จังหวัดเชียงใหม่	๙๖,๕๐๐.๐๐	๙๖,๔๖๔.๒๘	๙๖,๔๖๔.๒๘	๓๕.๗๒
๕	ยุทธศาสตร์ด้านพัฒนาโครงสร้างพื้นฐาน	โครงการปรับปรุงผิวด้วยถนนหินคลุก สายบ้านสันห่าว - หอนงซ้อย หมู่ที่ ๗ บ้านสันห่าว	๑๖๕,๐๐๐.๐๐	๑๖๕,๐๐๐.๐๐	๑๖๕,๐๐๐.๐๐	๐
๖	ยุทธศาสตร์ด้านพัฒนาโครงสร้างพื้นฐาน	โครงการปรับปรุงไหล่ทางถนนด้วย หินคลุก ถนนสายหลักภายในหมู่บ้าน หมู่ที่ ๗ บ้านสันห่าว	๕๒,๐๐๐.๐๐	๕๒,๐๐๐.๐๐	๕๒,๐๐๐.๐๐	๐
๗	ยุทธศาสตร์ด้านพัฒนาโครงสร้างพื้นฐาน	โครงการปรับปรุงผิวด้วยถนนหินคลุก ซอย ๑๖/๑ หมู่ที่ ๗ บ้านสันห่าว	๘๐,๐๐๐.๐๐	๘๐,๐๐๐.๐๐	๘๐,๐๐๐.๐๐	๐
๘	ยุทธศาสตร์ด้านพัฒนาโครงสร้างพื้นฐาน	โครงการปรับปรุงผิวด้วยถนนหินคลุก ซอย ๗ หมู่ที่ ๗ บ้านสันห่าว	๑๒,๐๐๐.๐๐	๑๒,๐๐๐.๐๐	๑๒,๐๐๐.๐๐	๐
๙	ยุทธศาสตร์ด้านพัฒนาโครงสร้างพื้นฐาน	โครงการปรับปรุงผิวด้วยถนนหินคลุก ซอย ๑๐/๑ หมู่ที่ ๘ บ้านใหม่สามหลัง	๓๑,๐๐๐.๐๐	๓๐,๓๐๐.๐๐	๓๐,๓๐๐.๐๐	๗๐๐
๑๐	ยุทธศาสตร์ด้านพัฒนาโครงสร้างพื้นฐาน	โครงการจ้างเหมาก่อสร้างราวกันตก ประตูน้ำ ใ้รนอก หมู่ที่ ๘ บ้านใหม่สามหลัง	๔๘,๗๐๐.๐๐	๔๗,๖๐๐.๐๐	๔๗,๖๐๐.๐๐	๑,๑๐๐.๐๐
๑๑	ยุทธศาสตร์ด้านพัฒนาโครงสร้างพื้นฐาน	โครงการก่อสร้างอาคารเก็บของประจำหมู่บ้าน หมู่ที่ ๑๐ บ้านสันกอเกิด	๔๗๕,๐๐๐.๐๐	๔๔๙,๐๐๐.๐๐	๔๔๙,๐๐๐.๐๐	๒๖,๐๐๐.๐๐
๑๒	ยุทธศาสตร์ด้านพัฒนาโครงสร้างพื้นฐาน	โครงการปรับปรุงไหล่ทางถนนด้วย หินคลุก ถนนสายหลักภายใน หมู่บ้าน หมู่ที่ ๑๐ บ้านสันกอเกิด	๕๒,๐๐๐.๐๐	๕๒,๐๐๐.๐๐	๕๒,๐๐๐.๐๐	๐
๑๓	ยุทธศาสตร์ด้านพัฒนาโครงสร้างพื้นฐาน	โครงการปรับปรุงผิวด้วยถนนหินคลุก ซอย ๙ หมู่ที่ ๗ บ้านสันห่าว	๗๕,๐๐๐.๐๐	๗๕,๐๐๐.๐๐	๗๕,๐๐๐.๐๐	๐
๑๔	ยุทธศาสตร์ด้านพัฒนาโครงสร้างพื้นฐาน	โครงการปรับปรุงผิวด้วยถนนหินคลุก ซอย ๑๒ หมู่ที่ ๗ บ้านสันห่าว	๓๖,๐๐๐.๐๐	๓๔,๕๐๐.๐๐	๓๔,๕๐๐.๐๐	๑,๕๐๐.๐๐
๑๕	ยุทธศาสตร์ด้านพัฒนาโครงสร้างพื้นฐาน	โครงการก่อสร้างถนนคอนกรีตเสริมเหล็ก(ค.ส.ล.) ซอยข้างศูนย์วิจัยและบำรุงพันธุ์สัตว์ เชียงใหม่ หมู่ที่ ๑ บ้านปวงสนุก	๔๙๔,๐๐๐.๐๐	๔๘๒,๐๐๐.๐๐	๔๘๒,๐๐๐.๐๐	๑๒,๐๐๐.๐๐
๑๖	ยุทธศาสตร์ด้านพัฒนาโครงสร้างพื้นฐาน	โครงการปรับปรุงผิวจราจรด้วยแอสฟัลต์ติกคอนกรีต (Over Lay) ซอย ๕ หมู่ที่ ๕ บ้านท่ากาน ตำบลบ้านกลาง อำเภอสันป่าตอง	๒๘๖,๐๐๐.๐๐	๒๘๕,๐๐๐.๐๐	๒๘๕,๐๐๐.๐๐	๑,๐๐๐.๐๐
๑๗	ยุทธศาสตร์ด้านพัฒนาโครงสร้างพื้นฐาน	โครงการปรับปรุงผ้าเพดานและระบบ ไฟฟ้าฟ้าห้องประชุม พร้อมปรับปรุง ตู้ควบคุม ตามแบบ อบต.กำหนด	๔๐๐,๐๐๐.๐๐	๓๑๖,๐๐๐.๐๐	๓๑๖,๐๐๐.๐๐	๘๔,๐๐๐.๐๐

ลำดับที่	ยุทธศาสตร์	ชื่อโครงการตามแผน	งบตาม ข้อบัญญัติ/ เทศบัญญัติ	ลงนามสัญญา	เบิกจ่าย	คงเหลือ
๑๘	ยุทธศาสตร์ด้านพัฒนาโครงสร้างพื้นฐาน	โครงการก่อสร้างถนนคอนกรีต เสริมเหล็ก (ค.ส.ล.) ซอย ๒๓ หมู่ที่ ๘ บ้านใหม่สามหลัง ตำบลบ้านกลาง อำเภอสันป่าตอง จังหวัดเชียงใหม่	๑๐๑,๐๐๐.๐๐	๙๕,๐๐๐.๐๐	๙๕,๐๐๐.๐๐	๖,๐๐๐.๐๐
๑๙	ยุทธศาสตร์ด้านพัฒนาเศรษฐกิจ	โครงการฝึกอบรมอาชีพ	๙,๐๐๐.๐๐	๗,๒๒๐.๐๐	๗,๒๒๐.๐๐	๑,๗๘๐.๐๐
๒๐	ยุทธศาสตร์ด้านพัฒนาเศรษฐกิจ	โครงการสนับสนุนงานมหกรรมไม้ดอกไม้ประดับจังหวัดเชียงใหม่	๑๒,๖๓๕.๐๐	๑๒,๖๓๕.๐๐	๑๒,๖๓๕.๐๐	๐
๒๑	ยุทธศาสตร์ด้านพัฒนาเศรษฐกิจ	โครงการส่งเสริมการเพาะเลี้ยง สัตว์น้ำพื้นบ้าน	๑๐,๐๐๐.๐๐	๗,๑๑๐.๐๐	๗,๑๑๐.๐๐	๒,๘๙๐.๐๐
๒๒	ยุทธศาสตร์ด้านอนุรักษ์ ศิลปะ วัฒนธรรม	โครงการสืบสานชาติพันธ์ ตำนานศิลป์ถิ่น สันป่าตอง	๘,๐๐๐.๐๐	๘,๐๐๐.๐๐	๘,๐๐๐.๐๐	๐
๒๓	ยุทธศาสตร์ด้านอนุรักษ์ ศิลปะ วัฒนธรรม	โครงการส่งเสริม อนุรักษ์วัฒนธรรม ประเพณีท้องถิ่น สร้างภูมิคุ้มกัน สังคมในมิติวัฒนธรรม	๕,๐๐๐.๐๐	๕,๐๐๐.๐๐	๕,๐๐๐.๐๐	๐
๒๔	ยุทธศาสตร์ด้านอนุรักษ์ ศิลปะ วัฒนธรรม	โครงการส่งเสริมประเพณีท้องถิ่น หมู่ที่ ๑	๓๒,๐๐๐.๐๐	๓๒,๐๐๐.๐๐	๓๒,๐๐๐.๐๐	๐
๒๕	ยุทธศาสตร์ด้านอนุรักษ์ ศิลปะ วัฒนธรรม	โครงการส่งเสริมประเพณีท้องถิ่น หมู่ที่ ๗	๒๒,๐๐๐.๐๐	๒๒,๐๐๐.๐๐	๒๒,๐๐๐.๐๐	๐
๒๖	ยุทธศาสตร์ด้านอนุรักษ์ ศิลปะ วัฒนธรรม	โครงการส่งเสริมประเพณีท้องถิ่น หมู่ที่ ๘	๒๒,๐๐๐.๐๐	๒๒,๐๐๐.๐๐	๒๒,๐๐๐.๐๐	๐
๒๗	ยุทธศาสตร์ด้านอนุรักษ์ ศิลปะ วัฒนธรรม	โครงการส่งเสริมประเพณีท้องถิ่น หมู่ที่ ๑๐	๒๒,๐๐๐.๐๐	๒๒,๐๐๐.๐๐	๒๒,๐๐๐.๐๐	๐
๒๘	ยุทธศาสตร์ด้านอนุรักษ์ ศิลปะ วัฒนธรรม	โครงการจัดกิจกรรมอนุรักษ์ประเพณี ทางพระพุทธศาสนา	๑๐,๐๐๐.๐๐	๑๐,๐๐๐.๐๐	๑๐,๐๐๐.๐๐	๐
๒๙	ยุทธศาสตร์ด้านอนุรักษ์ ศิลปะ วัฒนธรรม	โครงการส่งเสริมคุณธรรม จริยธรรม ในโรงเรียน	๒๐,๐๐๐.๐๐	๒๐,๐๐๐.๐๐	๒๐,๐๐๐.๐๐	๐
๓๐	ยุทธศาสตร์ด้านอนุรักษ์ ศิลปะ วัฒนธรรม	โครงการอบรมส่งเสริมวัฒนธรรมล้านนา (ตุงไส้หมู)	๒๐,๐๐๐.๐๐	๒๐,๐๐๐.๐๐	๒๐,๐๐๐.๐๐	๐
๓๑	ยุทธศาสตร์ด้านอนุรักษ์ ศิลปะ วัฒนธรรม	โครงการอบรมเยาวชนต้นกล้า อาสาสมัคร วัฒนธรรมไทย อำเภอสันป่าตอง	๕,๐๐๐.๐๐	๕,๐๐๐.๐๐	๕,๐๐๐.๐๐	๐
๓๒	ยุทธศาสตร์ด้านพัฒนาสังคม	โครงการพัฒนาและส่งเสริมการท่องเที่ยวในชุมชน	๒๐,๐๐๐.๐๐	๑๘,๐๐๐.๐๐	๑๘,๐๐๐.๐๐	๒,๐๐๐.๐๐
๓๓	ยุทธศาสตร์ด้านพัฒนาสังคม	โครงการป้องกันและลดอุบัติเหตุ บนท้องถนน ในช่วงเทศกาลสำคัญ	๕,๐๐๐.๐๐	๔,๙๕๐.๐๐	๔,๙๕๐.๐๐	๕๐
๓๔	ยุทธศาสตร์ด้านพัฒนาสังคม	โครงการรณรงค์ป้องกันหมอกควันและ ไฟป่า	๕,๐๐๐.๐๐	๓,๓๐๐.๐๐	๓,๓๐๐.๐๐	๑,๗๐๐.๐๐
๓๕	ยุทธศาสตร์ด้านพัฒนาสังคม	โครงการจ้างเหมาบริการ พนักงานจัดเก็บขยะ	๙๓,๖๐๐.๐๐	๙๓,๖๐๐.๐๐	๙๓,๖๐๐.๐๐	๐
๓๖	ยุทธศาสตร์ด้านพัฒนาสังคม	ค่าบริการกำจัดขยะมูลฝอย	๔๖๒,๐๐๐.๐๐	๔๖๒,๐๐๐.๐๐	๔๖๒,๐๐๐.๐๐	๐
๓๗	ยุทธศาสตร์ด้านพัฒนาสังคม	โครงการอาสาสมัครท้องถิ่นรักโลก	๒๐,๐๐๐.๐๐	๑๕,๓๙๐.๐๐	๑๕,๓๙๐.๐๐	๔,๖๑๐.๐๐
๓๘	ยุทธศาสตร์ด้านพัฒนาสังคม	โครงการอนุรักษ์ทรัพยากรน้ำในชุมชน	๑๐,๐๐๐.๐๐	๑,๖๕๐.๐๐	๑,๖๕๐.๐๐	๘,๓๕๐.๐๐
๓๙	ยุทธศาสตร์ด้านพัฒนาสังคม	โครงการจ้างเหมาบริการผู้ขู่วักภัย	๔๒๒,๐๐๐.๐๐	๔๒๒,๘๐๐.๐๐	๔๒๑,๘๐๐.๐๐	๒๐๐
๔๐	ยุทธศาสตร์ด้านพัฒนาสังคม	โครงการตามพระราชดำริด้านการ ควบคุมโรค ขาดสารไอโอดีน	๓,๐๐๐.๐๐	๒,๙๒๐.๐๐	๒,๙๒๐.๐๐	๘๐

ลำดับที่	ยุทธศาสตร์	ชื่อโครงการตามแผน	งบตาม ข้อบัญญัติ/ เทศบัญญัติ	ลงนามสัญญา	เบิกจ่าย	คงเหลือ
๔๑	ยุทธศาสตร์ด้านพัฒนาสังคม	โครงการสัตว์ปลอดโรค คนปลอดภัย จากโรคพิษสุนัขบ้า	๔๐,๐๐๐.๐๐	๓๒,๖๔๐.๐๐	๓๒,๖๔๐.๐๐	๗,๓๖๐.๐๐
๔๒	ยุทธศาสตร์ด้านพัฒนาสังคม	โครงการรณรงค์ประชาสัมพันธ์ ควบคุมป้องกันโรคไข้เลือดออก	๒,๔๔๐.๐๐	๒,๔๔๐.๐๐	๒,๔๔๐.๐๐	๐
๔๓	ยุทธศาสตร์ด้านพัฒนาสังคม	โครงการต้านภัยมะเร็งเต้านม หมู่ที่ ๑	๗,๐๐๐.๐๐	๗,๐๐๐.๐๐	๗,๐๐๐.๐๐	๐
๔๔	ยุทธศาสตร์ด้านพัฒนาสังคม	โครงการต้านภัยมะเร็งเต้านม หมู่ที่ ๕	๗,๐๐๐.๐๐	๗,๐๐๐.๐๐	๗,๐๐๐.๐๐	๐
๔๕	ยุทธศาสตร์ด้านพัฒนาสังคม	โครงการต้านภัยมะเร็งเต้านม หมู่ที่ ๗	๗,๐๐๐.๐๐	๗,๐๐๐.๐๐	๗,๐๐๐.๐๐	๐
๔๖	ยุทธศาสตร์ด้านพัฒนาสังคม	โครงการต้านภัยมะเร็งเต้านม หมู่ที่ ๘	๗,๐๐๐.๐๐	๗,๐๐๐.๐๐	๗,๐๐๐.๐๐	๐
๔๗	ยุทธศาสตร์ด้านพัฒนาสังคม	โครงการต้านภัยมะเร็งเต้านม หมู่ที่ ๑๐	๗,๐๐๐.๐๐	๗,๐๐๐.๐๐	๗,๐๐๐.๐๐	๐
๔๘	ยุทธศาสตร์ด้านพัฒนาสังคม	โครงการอบรมหมอหมู่บ้าน ในพระราชประสงค์ หมู่ที่ ๑	๗,๐๐๐.๐๐	๗,๐๐๐.๐๐	๗,๐๐๐.๐๐	๐
๔๙	ยุทธศาสตร์ด้านพัฒนาสังคม	โครงการอบรมหมอหมู่บ้านใน พระราชประสงค์ หมู่ที่ ๕	๗,๐๐๐.๐๐	๗,๐๐๐.๐๐	๗,๐๐๐.๐๐	๐
๕๐	ยุทธศาสตร์ด้านพัฒนาสังคม	โครงการอบรมหมอหมู่บ้านใน พระราชประสงค์ หมู่ที่ ๗	๗,๐๐๐.๐๐	๗,๐๐๐.๐๐	๗,๐๐๐.๐๐	๐
๕๑	ยุทธศาสตร์ด้านพัฒนาสังคม	โครงการอบรมหมอหมู่บ้านใน พระราชประสงค์ หมู่ที่ ๘	๗,๐๐๐.๐๐	๗,๐๐๐.๐๐	๗,๐๐๐.๐๐	๐
๕๒	ยุทธศาสตร์ด้านพัฒนาสังคม	โครงการอบรมหมอหมู่บ้านใน พระราชประสงค์ หมู่ที่ ๑๐	๗,๐๐๐.๐๐	๗,๐๐๐.๐๐	๗,๐๐๐.๐๐	๐
๕๓	ยุทธศาสตร์ด้านพัฒนาสังคม	โครงการสนับสนุนค่าใช้จ่ายในการ บริหารสถานศึกษา(ศพด.)	๔๑๔,๐๐๐.๐๐	๔๑๔,๐๐๐.๐๐	๔๑๔,๐๐๐.๐๐	๐
๕๔	ยุทธศาสตร์ด้านพัฒนาสังคม	โครงการที่อ่านหนังสือประจำ หมู่บ้าน(ความรู้เคลื่อนที่)	๓๐,๐๐๐.๐๐	๒๓,๖๐๐.๐๐	๒๓,๖๐๐.๐๐	๖,๔๐๐.๐๐
๕๕	ยุทธศาสตร์ด้านพัฒนาสังคม	โครงการอาหารกลางวัน(โรงเรียนวัดท่ากาน)	๓๐๕,๕๕๐.๐๐	๓๐๕,๕๕๐.๐๐	๓๐๕,๕๕๐.๐๐	๐
๕๖	ยุทธศาสตร์ด้านพัฒนาสังคม	โครงการอาหารกลางวัน(โรงเรียนวัดสามหลัง)	๓๗๓,๘๐๐.๐๐	๓๗๑,๗๐๐.๐๐	๓๗๑,๗๐๐.๐๐	๒,๑๐๐.๐๐
๕๗	ยุทธศาสตร์ด้านพัฒนาสังคม	โครงการส่งเสริมและสนับสนุน กิจกรรมผู้สูงอายุ	๕,๗๘๕.๐๐	๕,๗๘๕.๐๐	๕,๗๘๕.๐๐	๐
๕๘	ยุทธศาสตร์ด้านพัฒนาสังคม	โครงการรณรงค์และแก้ไขปัญหายาเสพติด To be number one หมู่ที่ ๑	๖,๐๐๐.๐๐	๖,๐๐๐.๐๐	๖,๐๐๐.๐๐	๐
๕๙	ยุทธศาสตร์ด้านพัฒนาสังคม	โครงการรณรงค์และแก้ไขปัญหายาเสพติด To be number one หมู่ที่ ๕	๖,๐๐๐.๐๐	๖,๐๐๐.๐๐	๖,๐๐๐.๐๐	๐
๖๐	ยุทธศาสตร์ด้านพัฒนาสังคม	โครงการรณรงค์และแก้ไขปัญหายาเสพติด To be number one หมู่ที่ ๗	๖,๐๐๐.๐๐	๖,๐๐๐.๐๐	๖,๐๐๐.๐๐	๐
๖๑	ยุทธศาสตร์ด้านพัฒนาสังคม	โครงการรณรงค์และแก้ไขปัญหายาเสพติด To be number one หมู่ที่ ๘	๖,๐๐๐.๐๐	๖,๐๐๐.๐๐	๖,๐๐๐.๐๐	๐
๖๒	ยุทธศาสตร์ด้านพัฒนาสังคม	โครงการรณรงค์และแก้ไขปัญหายาเสพติด To be number one หมู่ที่ ๑๐	๖,๐๐๐.๐๐	๖,๐๐๐.๐๐	๖,๐๐๐.๐๐	๐
๖๓	ยุทธศาสตร์ด้านพัฒนาสังคม	โครงการส่งเสริมและพัฒนาศักยภาพ กลุ่มสตรีตำบลบ้านกลาง หมู่ที่ ๑	๑๐,๐๐๐.๐๐	๑๐,๐๐๐.๐๐	๑๐,๐๐๐.๐๐	๐

ลำดับที่	ยุทธศาสตร์	ชื่อโครงการตามแผน	งบตาม ข้อบัญญัติ/ เทศบัญญัติ	ลงนามสัญญา	เบิกจ่าย	คงเหลือ
๖๔	ยุทธศาสตร์ด้านพัฒนาสังคม	โครงการส่งเสริมและพัฒนาศักยภาพ กลุ่มสตรี ตำบลบ้านกลาง หมู่ที่ ๕	๑๐,๐๐๐.๐๐	๑๐,๐๐๐.๐๐	๑๐,๐๐๐.๐๐	๐
๖๕	ยุทธศาสตร์ด้านพัฒนาสังคม	โครงการส่งเสริมและพัฒนาศักยภาพ กลุ่มสตรี ตำบลบ้านกลาง หมู่ที่ ๗	๑๐,๐๐๐.๐๐	๑๐,๐๐๐.๐๐	๑๐,๐๐๐.๐๐	๐
๖๖	ยุทธศาสตร์ด้านพัฒนาสังคม	โครงการส่งเสริมและพัฒนาศักยภาพ กลุ่มสตรี ตำบลบ้านกลาง หมู่ที่ ๘	๑๐,๐๐๐.๐๐	๑๐,๐๐๐.๐๐	๑๐,๐๐๐.๐๐	๐
๖๗	ยุทธศาสตร์ด้านพัฒนาสังคม	โครงการส่งเสริมและพัฒนาศักยภาพ กลุ่มสตรี ตำบลบ้านกลาง หมู่ที่ ๑๐	๑๐,๐๐๐.๐๐	๑๐,๐๐๐.๐๐	๑๐,๐๐๐.๐๐	๐
๖๘	ยุทธศาสตร์ด้านพัฒนาสังคม	โครงการสนับสนุนการดำเนินการของ คณะกรรมการหมู่บ้าน (การจัดทำแผนชุมชน) หมู่ที่ ๗	๕,๐๐๐.๐๐	๕,๐๐๐.๐๐	๕,๐๐๐.๐๐	๐
๖๙	ยุทธศาสตร์ด้านพัฒนาสังคม	โครงการสนับสนุนการดำเนินการของ คณะกรรมการหมู่บ้าน (การจัดทำแผนชุมชน) หมู่ที่ ๘	๕,๐๐๐.๐๐	๕,๐๐๐.๐๐	๕,๐๐๐.๐๐	๐
๗๐	ยุทธศาสตร์ด้านพัฒนาสังคม	โครงการสนับสนุนการดำเนินการของ คณะกรรมการหมู่บ้าน (การจัดทำแผนชุมชน) หมู่ที่ ๑๐	๕,๐๐๐.๐๐	๕,๐๐๐.๐๐	๕,๐๐๐.๐๐	๐
๗๑	ยุทธศาสตร์ด้านพัฒนาสังคม	โครงการสนับสนุนการดำเนินการของ คณะกรรมการหมู่บ้าน (บริหารจัดการกิจการ หมู่บ้าน)หมู่ที่ ๑	๑๐,๐๐๐.๐๐	๑๐,๐๐๐.๐๐	๑๐,๐๐๐.๐๐	๐
๗๒	ยุทธศาสตร์ด้านพัฒนาสังคม	โครงการสนับสนุนการดำเนินการของ คณะกรรมการหมู่บ้าน (บริหารจัดการกิจการ หมู่บ้าน)หมู่ที่ ๕	๑๕,๐๐๐.๐๐	๑๕,๐๐๐.๐๐	๑๕,๐๐๐.๐๐	๐
๗๓	ยุทธศาสตร์ด้านพัฒนาสังคม	โครงการสนับสนุนการดำเนินการของ คณะกรรมการหมู่บ้าน (บริหารจัดการกิจการ หมู่บ้าน)หมู่ที่ ๗	๑๐,๐๐๐.๐๐	๑๐,๐๐๐.๐๐	๑๐,๐๐๐.๐๐	๐
๗๔	ยุทธศาสตร์ด้านพัฒนาสังคม	โครงการสนับสนุนการดำเนินการของ คณะกรรมการหมู่บ้าน (บริหารจัดการกิจการ หมู่บ้าน)หมู่ที่ ๘	๑๕,๐๐๐.๐๐	๑๕,๐๐๐.๐๐	๑๕,๐๐๐.๐๐	๐
๗๕	ยุทธศาสตร์ด้านพัฒนาสังคม	โครงการสนับสนุนการดำเนินการของ คณะกรรมการหมู่บ้าน (บริหารจัดการกิจการ หมู่บ้าน)หมู่ที่ ๑๐	๑๐,๐๐๐.๐๐	๑๐,๐๐๐.๐๐	๑๐,๐๐๐.๐๐	๐
๗๖	ยุทธศาสตร์ด้านพัฒนาสังคม	โครงการค่ายพัฒนาเด็ก และเยาวชนของค์การ บริหารส่วนตำบลเวียงท่ากาน	๓๐,๐๐๐.๐๐	๓๐,๐๐๐.๐๐	๓๐,๐๐๐.๐๐	๐
๗๗	ยุทธศาสตร์ด้านพัฒนาสังคม	โครงการดำเนินการศูนย์ประสานงาน ป้องกัน และแก้ไขปัญหายาเสพติด อบต.เวียงท่ากาน	๑๐,๐๐๐.๐๐	๑,๓๓๖.๐๐	๑,๓๓๖.๐๐	๘,๖๖๔.๐๐
๗๘	ยุทธศาสตร์ด้านพัฒนาสังคม	โครงการจ้างเหมาบริการ คนทำความสะอาด ภายใน อบต.เวียงท่ากาน	๙๙,๖๐๐.๐๐	๙๙,๖๐๐.๐๐	๙๙,๖๐๐.๐๐	๐
๗๙	ยุทธศาสตร์ด้านพัฒนาสังคม	โครงการจ้างเหมาบริการคนสวน ประจำอบต. เวียงท่ากาน	๙๓,๖๐๐.๐๐	๙๓,๖๐๐.๐๐	๙๓,๖๐๐.๐๐	๐
๘๐	ยุทธศาสตร์ด้านพัฒนาสังคม	โครงการจ้างเหมาบริการงานจัดทำ ฎีกา สำนักงานปลัดและงานที่เกี่ยวข้อง	๙๓,๖๐๐.๐๐	๙๓,๖๐๐.๐๐	๙๓,๖๐๐.๐๐	๐
๘๑	ยุทธศาสตร์ด้านพัฒนาสังคม	ค่าเช่าเครื่องถ่ายเอกสาร	๙๑,๒๐๐.๐๐	๘๔,๐๐๐.๐๐	๘๔,๐๐๐.๐๐	๗,๒๐๐.๐๐

ลำดับที่	ยุทธศาสตร์	ชื่อโครงการตามแผน	งบตาม ข้อบัญญัติ/ เทศบัญญัติ	ลงนามสัญญา	เบิกจ่าย	คงเหลือ
๘๒	ยุทธศาสตร์ด้านพัฒนาสังคม	โครงการจ้างเหมาบริการให้ ผู้รับจ้างเหมาทำการอย่างหนึ่ง อย่างใดซึ่งมิใช่เป็นการประกอบติดแปลง ต่อเติมเสริมสร้าง ครุภัณฑ์หรือสิ่งก่อสร้าง	๑๘๒,๓๗๐.๐๐	๑๗๙,๐๔๓.๐๐	๑๗๙,๐๔๓.๐๐	๓,๓๒๗.๐๐
๘๓	ยุทธศาสตร์ด้านพัฒนาสังคม	ค่าประกันภัยสำหรับรถของ อบต.เวียงท่ากาน	๒๐,๐๐๐.๐๐	๕,๙๒๔.๕๙	๕,๙๒๔.๕๙	๑๔,๐๗๕.๔๑
๘๔	ยุทธศาสตร์ด้านพัฒนาสังคม	โครงการจัดการเลือกตั้งองค์การบริหารส่วนตำบลเวียงท่ากาน	๑๔๕,๒๐๒.๐๐	๑๔๕,๒๐๒.๐๐	๑๔๕,๒๐๒.๐๐	๐
๘๕	ยุทธศาสตร์ด้านพัฒนาสังคม	โครงการพัฒนาคุณธรรมจริยธรรม พนักงานส่วนตำบลและเจ้าหน้าที่ ผู้เกี่ยวข้องในการปฏิบัติงานของอปท.	๑๖,๕๓๕.๐๐	๑๖,๕๓๕.๐๐	๑๖,๕๓๕.๐๐	๐
๘๖	ยุทธศาสตร์ด้านพัฒนาสังคม	โครงการประชาสัมพันธ์การดำเนินงานของ อบต.	๑๓๕,๐๐๐.๐๐	๑๓๓,๗๕๐.๐๐	๑๓๓,๗๕๐.๐๐	๑,๒๕๐.๐๐
๘๗	ยุทธศาสตร์ด้านพัฒนาสังคม	โครงการพัฒนาเพิ่มศักยภาพ เครือข่าย ยุติธรรมชุมชน	๘,๔๓๖.๐๐	๖,๙๐๐.๐๐	๖,๙๐๐.๐๐	๑,๕๓๖.๐๐
๘๘	ยุทธศาสตร์ด้านพัฒนาสังคม	โครงการเพิ่มประสิทธิภาพในการ จัดทำข้อบัญญัติงบประมาณรายจ่าย ประจำปีขององค์การบริหารส่วนตำบลเวียงท่ากาน	๑๐,๐๐๐.๐๐	๔,๗๔๐.๐๐	๔,๗๔๐.๐๐	๕,๒๖๐.๐๐
๘๙	ยุทธศาสตร์ด้านพัฒนาสังคม	โครงการจ้างที่ปรึกษาเพื่อศึกษาวิจัย ประเมินผลหรือพัฒนาระบบต่าง ๆ	๒๒,๐๐๐.๐๐	๒๒,๐๐๐.๐๐	๒๒,๐๐๐.๐๐	๐
๙๐	ยุทธศาสตร์ด้านพัฒนาสังคม	โครงการบริหารจัดการศูนย์ปฏิบัติการร่วมในการช่วยเหลือประชาชน ขององค์กรปกครองส่วนท้องถิ่น อำเภอสันป่าตอง จังหวัดเชียงใหม่	๒๗,๐๐๐.๐๐	๒๗,๐๐๐.๐๐	๒๗,๐๐๐.๐๐	๐
๙๑	ยุทธศาสตร์ด้านพัฒนาสังคม	โครงการจัดทำ ทบทวน แผนพัฒนาท้องถิ่น	๑๑,๕๓๐.๐๐	๑๐,๖๒๕.๐๐	๑๐,๖๒๕.๐๐	๙๐๕
๙๒	ยุทธศาสตร์ด้านพัฒนาสังคม	โครงการบริหารจัดการงานติดตาม และ ประเมินผลแผนพัฒนาองค์การบริหารส่วนตำบลเวียงท่ากาน	๒๗๕	๒๗๕	๒๗๕	๐
๙๓	ยุทธศาสตร์ด้านพัฒนาสังคม	โครงการเพิ่มประสิทธิภาพการจัดเก็บรายได้ของอบต.เวียงท่ากาน	๓,๐๐๐.๐๐	๑,๙๘๐.๐๐	๑,๙๘๐.๐๐	๑,๐๒๐.๐๐
๙๔	ยุทธศาสตร์ด้านพัฒนาสังคม	โครงการจ้างเหมาบริการถ่ายเอกสาร และเข้าเล่มเอกสาร	๒๐,๐๐๐.๐๐	๖๗๕	๖๗๕	๑๙,๓๒๕.๐๐
๙๕	ยุทธศาสตร์ด้านพัฒนาสังคม	โครงการประชาสัมพันธ์ โบราณสถานเวียงท่ากาน	๕๐,๐๐๐.๐๐	๕๐,๐๐๐.๐๐	๕๐,๐๐๐.๐๐	๐
๙๖	ยุทธศาสตร์ด้านพัฒนาสังคม	โครงการส่งเสริมความรักและ ความอบอุ่นในครอบครัว	๙,๗๐๐.๐๐	๙,๔๕๐.๐๐	๙,๔๕๐.๐๐	๒๕๐
๙๗	ยุทธศาสตร์ด้านพัฒนาสังคม	โครงการรณรงค์ป้องกันโรคเอดส์ และโรคติดต่อทางเพศสัมพันธ์	๒,๐๐๐.๐๐	๑,๖๕๐.๐๐	๑,๖๕๐.๐๐	๓๕๐
๙๘	ยุทธศาสตร์ด้านพัฒนาสังคม	ค่าจ้างเหมาบริการสำรวจ ข้อมูลและขึ้นทะเบียนจำนวน สุนัขและแมว	๘,๐๐๐.๐๐	๕,๖๑๖.๐๐	๕,๖๑๖.๐๐	๒,๓๘๔.๐๐
๙๙	ยุทธศาสตร์ด้านพัฒนาสังคม	โครงการอนุรักษ์และสืบสาน วัฒนธรรมพื้นบ้าน ดนตรีพื้นเมือง(โรงเรียนวัดท่ากาน)	๔๐,๐๐๐.๐๐	๔๐,๐๐๐.๐๐	๔๐,๐๐๐.๐๐	๐
๑๐๐	ยุทธศาสตร์ด้านพัฒนาสังคม	ค่าบริการกำจัดขยะมูลฝอย (เพิ่มเติม)	๔๔,๐๐๐.๐๐	๓๙,๑๘๓.๐๐	๓๙,๑๘๓.๐๐	๔,๘๑๗.๐๐

**รายงานสรุปผลการดำเนินงาน ปี๒๕๖๕**  
**อบต.เวียงท่ากาน สันป่าตอง จ.เชียงใหม่**

ยุทธศาสตร์	แผนการดำเนินการทั้งหมด		อนุมัติงบประมาณ		ลงนามสัญญา		เบิกจ่าย	
	จำนวนโครงการ	งบประมาณ	จำนวนโครงการ	งบประมาณ	จำนวนโครงการ	งบประมาณ	จำนวนโครงการ	งบประมาณ
๑.ยุทธศาสตร์ด้านพัฒนาโครงสร้างพื้นฐาน	๔๕	๒๑,๒๐๘,๗๐๐.๐๐	๒๓	๒,๘๘๔,๐๐๐.๐๐	๑๘	๒,๗๒๙,๓๖๔.๒๘	๑๘	๒,๗๒๙,๓๖๔.๒๘
๒.ยุทธศาสตร์ด้านพัฒนาเศรษฐกิจ	๑๑	๑๘๕,๓๗๐.๐๐	๔	๓๑,๖๓๕.๐๐	๓	๒๖,๙๖๕.๐๐	๓	๒๖,๙๖๕.๐๐
๓.ยุทธศาสตร์ด้านอนุรักษ์ ศิลปะ วัฒนธรรม	๑๘	๔๔๓,๐๐๐.๐๐	๑๒	๑๖๖,๐๐๐.๐๐	๑๐	๑๖๖,๐๐๐.๐๐	๑๐	๑๖๖,๐๐๐.๐๐
๔.ยุทธศาสตร์ด้านพัฒนาสังคม	๑๑๙	๒๐,๐๖๘,๓๐๐.๐๐	๘๗	๓,๖๒๓,๓๒๓.๐๐	๖๙	๓,๕๐๗,๐๐๙.๕๙	๖๙	๓,๕๐๗,๐๐๙.๕๙
<b>รวม</b>	<b>๑๙๓</b>	<b>๔๑,๙๐๕,๓๗๐.๐๐</b>	<b>๑๒๖</b>	<b>๖,๗๐๔,๙๕๘.๐๐</b>	<b>๑๐๐</b>	<b>๖,๔๒๙,๓๓๘.๘๗</b>	<b>๑๐๐</b>	<b>๖,๔๒๙,๓๓๘.๘๗</b>

### ส่วนที่ ๓

#### รายงานทางการเงิน

รายงานทางการเงินขององค์การบริหารส่วนตำบลเวียงท่ากาน

รายรับจริงตามงบประมาณ ประจำปี ๒๕๖๕

เดือนตุลาคม ๒๕๖๔ ถึงเดือนกันยายน ๒๕๖๕

หมวด	ประเภท	ประมาณการ	รับจริง	รับจริงเกินประมาณการ
หมวดภาษีอากร	ภาษีโรงเรือนและที่ดิน	๑,๐๐๐.๐๐	๐.๐๐	-๑,๐๐๐.๐๐
	ภาษีบำรุงท้องที่	๑,๐๐๐.๐๐	๐.๐๐	-๑,๐๐๐.๐๐
	ภาษีที่ดินและสิ่งปลูกสร้าง	๓๕๐,๐๐๐.๐๐	๓๓๐,๙๐๘.๙๒	-๑๙,๐๙๑.๐๘
	ภาษีป้าย	๕๕,๐๐๐.๐๐	๕๗,๗๖๗.๐๐	๑๒,๗๖๗.๐๐
<b>รวมหมวดภาษีอากร</b>		<b>๓๕๗,๐๐๐.๐๐</b>	<b>๓๘๘,๖๗๕.๙๒</b>	<b>-๘,๓๒๔.๐๘</b>
หมวด ค่าธรรมเนียม ค่าปรับ และ ใบอนุญาต	ค่าธรรมเนียมใบอนุญาตการขายสุรา	๑,๕๐๐.๐๐	๘๓๔.๒๐	-๖๖๕.๘๐
	ค่าธรรมเนียมเกี่ยวกับใบอนุญาตการพนัน	๑๐๐.๐๐	๐.๐๐	-๑๐๐.๐๐
	ค่าธรรมเนียมเก็บและขนมูลฝอย	๒๙๐,๐๐๐.๐๐	๒๗๗,๐๑๐.๐๐	-๑๒,๙๙๐.๐๐
	ค่าธรรมเนียมเกี่ยวกับการควบคุมอาคาร	๓,๐๐๐.๐๐	๑,๒๙๗.๘๐	-๑,๗๐๒.๒๐
	ค่าธรรมเนียมเกี่ยวกับทะเบียนพาณิชย์	๑,๐๐๐.๐๐	๖๕๐.๐๐	-๓๕๐.๐๐
	ค่าธรรมเนียมการสมัครรับเลือกตั้งสมาชิกสภาท้องถิ่นหรือผู้บริหารท้องถิ่น	๔๐,๐๐๐.๐๐	๑๖,๕๐๐.๐๐	-๒๓,๕๐๐.๐๐
	ค่าธรรมเนียมใบอนุญาตประกอบกิจการน้ำมันเชื้อเพลิง	๕๐๐.๐๐	๐.๐๐	-๕๐๐.๐๐
	ค่าธรรมเนียมอื่น ๆ	๒,๕๐๐.๐๐	๐.๐๐	-๒,๕๐๐.๐๐
	ค่าปรับผู้กระทำความผิดกฎหมายจราจร ทางบก	๑๐๐.๐๐	๐.๐๐	-๑๐๐.๐๐
	ค่าปรับผู้กระทำความผิดกฎหมายและข้อบังคับท้องถิ่น	๔,๕๐๐.๐๐	๐.๐๐	-๔,๕๐๐.๐๐
	ค่าปรับการผิดสัญญา	๓๐๐.๐๐	๐.๐๐	-๓๐๐.๐๐
	ค่าปรับอื่น ๆ	๕๐๐.๐๐	๐.๐๐	-๕๐๐.๐๐
	ค่าใบอนุญาตรับทำการเก็บขนสิ่งปฏิกูลหรือมูลฝอย	๒,๐๐๐.๐๐	๐.๐๐	-๒,๐๐๐.๐๐
	ค่าใบอนุญาตประกอบการค้าสำหรับกิจการที่เป็นอันตรายต่อสุขภาพ	๑๐,๐๐๐.๐๐	๗,๕๗๐.๐๐	-๒,๔๓๐.๐๐
	ค่าใบอนุญาตเกี่ยวกับการควบคุมอาคาร	๕๐๐.๐๐	๕๓๐.๐๐	๓๐.๐๐
	ค่าใบอนุญาตเกี่ยวกับการโฆษณาโดยใช้เครื่องขยายเสียง	๑๐๐.๐๐	๐.๐๐	-๑๐๐.๐๐
	ค่าใบอนุญาตอื่น ๆ	๑,๕๐๐.๐๐	๑,๕๓๐.๐๐	๓๐.๐๐
<b>รวมหมวดค่าธรรมเนียม ค่าปรับ และใบอนุญาต</b>		<b>๓๕๘,๑๐๐.๐๐</b>	<b>๓๐๕,๙๒๒.๐๐</b>	<b>-๕๒,๑๗๘.๐๐</b>

หมวด	ประเภท	ประมาณการ	รับจริง	รับจริงเกินประมาณการ
หมวดรายได้จากทรัพย์สิน	ค่าเช่าหรือบริการ	๑,๐๐๐.๐๐	๐.๐๐	-๑,๐๐๐.๐๐
	ดอกเบี้ย	๑๐๑,๕๐๐.๐๐	๖๙,๘๓๑.๗๘	-๓๑,๖๖๘.๒๒
	เงินปันผลหรือเงินรางวัลต่าง ๆ	๑๐๐.๐๐	๐.๐๐	-๑๐๐.๐๐
	รายได้จากทรัพย์สินอื่น ๆ	๑๐๐.๐๐	๐.๐๐	-๑๐๐.๐๐
<b>รวมหมวดรายได้จากทรัพย์สิน</b>		<b>๑๐๒,๗๐๐.๐๐</b>	<b>๖๙,๘๓๑.๗๘</b>	<b>-๓๒,๘๖๘.๒๒</b>
หมวดรายได้เบ็ดเตล็ด	เงินที่มีผู้อุทิศให้	๐.๐๐	๓,๙๕๒.๘๕	๓,๙๕๒.๘๕
	ค่าขายเอกสารการจัดซื้อจัดจ้าง	๕,๐๐๐.๐๐	๘,๗๐๐.๐๐	๓,๗๐๐.๐๐
	ค่าขายแบบพิมพ์และคำร้อง	๔๐๐.๐๐	๐.๐๐	-๔๐๐.๐๐
	ค่ารับรองสำเนาและถ่ายเอกสาร	๒๐๐.๐๐	๐.๐๐	-๒๐๐.๐๐
	เงินชดเชยปฏิบัติการฉุกเฉิน	๔๐,๐๐๐.๐๐	๐.๐๐	-๔๐,๐๐๐.๐๐
	รายได้เบ็ดเตล็ดอื่น ๆ	๔๐๐.๐๐	๗,๘๖๐.๐๐	๗,๔๖๐.๐๐
<b>รวมหมวดรายได้เบ็ดเตล็ด</b>		<b>๔๖,๐๐๐.๐๐</b>	<b>๒๐,๕๑๒.๘๕</b>	<b>-๒๕,๔๘๗.๑๕</b>
หมวดรายได้จากทุน	ค่าขายทอดตลาดทรัพย์สิน	๒๑,๑๐๐.๐๐	๓,๔๐๖.๐๐	-๑๗,๕๙๔.๐๐
	รายได้จากทุนอื่น ๆ	๑๐๐.๐๐	๘๐๘.๐๐	๗๐๘.๐๐
<b>รวมหมวดรายได้จากทุน</b>		<b>๒๑,๑๐๐.๐๐</b>	<b>๔,๒๑๔.๐๐</b>	<b>-๑๖,๘๘๖.๐๐</b>
หมวดภาษีจัดสรร	ภาษีรถยนต์	๘๐๐,๐๐๐.๐๐	๑,๒๙๐,๙๘๔.๔๘	๔๙๐,๙๘๔.๔๘
	ภาษีมูลค่าเพิ่มตามพ.ร.บ.กำหนดแผนฯ	๗,๘๐๐,๐๐๐.๐๐	๙,๓๗๐,๗๑๕.๔๒	๑,๕๗๐,๗๑๕.๔๒
	ภาษีมูลค่าเพิ่มตาม พ.ร.บ. จัดสรรรายได้	๒,๐๖๓,๖๐๐.๐๐	๒,๓๘๘,๑๔๑.๐๑	๓๒๔,๕๔๑.๐๑
	ภาษีธุรกิจเฉพาะ	๒๕๐,๐๐๐.๐๐	๒๑๗,๓๓๑.๒๘	-๓๓๒,๖๖๘.๗๒
	ภาษีสรรพสามิต	๓,๓๓๐,๐๐๐.๐๐	๒,๗๖๗,๓๘๗.๗๖	-๕๖๒,๖๑๒.๒๔
	ค่าภาคหลวงและค่าธรรมเนียมตามกฎหมายว่าด้วยป่าไม้	๖๐,๐๐๐.๐๐	๔๘,๑๖๕.๐๐	-๑๑,๘๓๕.๐๐
	ค่าภาคหลวงแร่	๔๐,๐๐๐.๐๐	๓๓,๙๒๙.๘๔	-๖,๐๗๐.๑๖
	ค่าภาคหลวงปิโตรเลียม	๓๐,๐๐๐.๐๐	๒๖,๓๐๘.๗๐	-๓,๖๙๑.๓๐
	ค่าธรรมเนียมจดทะเบียนสิทธิและนิติกรรมตามประมวลกฎหมายที่ดิน	๑,๐๐๐,๐๐๐.๐๐	๔๔๑,๘๔๙.๐๐	-๕๕๘,๑๕๑.๐๐
	ค่าธรรมเนียมและค่าใช้น้ำบาดาล	๑,๕๐๐.๐๐	๐.๐๐	-๑,๕๐๐.๐๐
<b>รวมหมวดภาษีจัดสรร</b>		<b>๑๕,๓๗๕,๑๐๐.๐๐</b>	<b>๑๖,๕๘๔,๘๑๒.๔๙</b>	<b>๑,๒๐๙,๗๑๒.๔๙</b>
หมวดเงินอุดหนุน	เงินอุดหนุนทั่วไป	๑๖,๗๐๐,๐๐๐.๐๐	๑๕,๘๖๖,๕๘๑.๐๐	-๘๓๓,๔๑๙.๐๐
<b>รวมหมวดเงินอุดหนุน</b>		<b>๑๖,๗๐๐,๐๐๐.๐๐</b>	<b>๑๕,๘๖๖,๕๘๑.๐๐</b>	<b>-๘๓๓,๔๑๙.๐๐</b>
<b>รวมทั้งหมด</b>		<b>๓๓,๐๐๐,๐๐๐.๐๐</b>	<b>๓๓,๒๔๐,๕๕๐.๐๔</b>	<b>๒๔๐,๕๕๐.๐๔</b>

รายจ่ายจริงตามงบประมาณ ประจำปี ๒๕๖๕  
เดือนตุลาคม ๒๕๖๔ ถึงเดือนกันยายน ๒๕๖๕

	รายจ่าย	ประเภทรายจ่าย	ประมาณการ	รายจ่ายจริง	
งบกลาง	งบกลาง	เงินสมทบกองทุนประกันสังคม	๗๓,๐๐๐.๐๐	๗๓,๐๐๐.๐๐	
		เงินสมทบกองทุนเงินทดแทน	๔,๗๒๘.๐๐	๔,๗๒๘.๐๐	
		เบี้ยยังชีพผู้สูงอายุ	๙,๒๕๙,๒๐๐.๐๐	๘,๗๖๘,๑๐๐.๐๐	
		เบี้ยยังชีพความพิการ	๑,๔๙๕,๒๐๐.๐๐	๑,๓๕๐,๔๐๐.๐๐	
		เบี้ยยังชีพผู้ป่วยเอดส์	๑๕๐,๐๐๐.๐๐	๑๔๗,๐๐๐.๐๐	
		เงินสำรองจ่าย	๓๓๔,๙๔๐.๐๐	๓๓๑,๖๔๐.๐๐	
		รายจ่ายตามข้อผูกพัน	๔๐๒,๑๖๐.๐๐	๔๐๒,๐๐๐.๐๐	
<b>รวม งบกลาง</b>			<b>๑๑,๗๑๙,๒๒๘.๐๐</b>	<b>๑๑,๐๗๖,๘๖๘.๐๐</b>	
งบบุคลากร	เงินเดือน (ฝ่าย การเมือง)	เงินเดือนนายก/รองนายกองค์กรปกครองส่วนท้องถิ่น	๔๑๕,๙๖๓.๐๐	๔๑๕,๙๖๒.๕๘	
		ค่าตอบแทนประจำตำแหน่งนายก/รองนายก	๓๔,๑๔๐.๐๐	๓๔,๑๓๙.๕๒	
		ค่าตอบแทนพิเศษนายก/รองนายก	๓๔,๑๔๐.๐๐	๓๔,๑๓๙.๕๒	
		ค่าตอบแทนรายเดือนเลขานุการ/ ที่ปรึกษา นายกเทศมนตรี นายกองค์การบริหารส่วนตำบล	๖๗,๓๕๕.๐๐	๖๗,๓๕๔.๘๔	
		ค่าตอบแทนประธานสภา/รองประธานสภา/สมาชิก สภา/เลขานุการสภาองค์กรปกครองส่วนท้องถิ่น	๕๕๗,๒๕๐.๐๐	๕๕๗,๒๔๙.๐๔	
	เงินเดือน (ฝ่ายประจำ)	เงินเดือนข้าราชการ หรือพนักงานส่วนท้องถิ่น	๗,๑๒๑,๗๒๕.๐๐	๗,๑๒๑,๗๒๕.๐๐	
		เงินเพิ่มต่าง ๆ ของข้าราชการ หรือพนักงานส่วน ท้องถิ่น	๒๐๘,๖๙๘.๐๐	๒๐๘,๖๙๘.๐๐	
		เงินประจำตำแหน่ง	๒๔๙,๙๖๘.๐๐	๒๔๙,๙๖๘.๐๐	
		เงินวิทยฐานะ	๔๒,๐๐๐.๐๐	๔๒,๐๐๐.๐๐	
		ค่าตอบแทนพนักงานจ้าง	๑,๘๕๖,๗๖๐.๐๐	๑,๘๕๖,๗๖๐.๐๐	
		เงินเพิ่มต่าง ๆ ของพนักงานจ้าง	๑๘๐,๐๐๐.๐๐	๑๘๐,๐๐๐.๐๐	
	<b>รวม งบบุคลากร</b>			<b>๑๐,๗๖๗,๙๙๙.๐๐</b>	<b>๑๐,๗๖๗,๙๙๖.๕๐</b>

	รายจ่าย	ประเภทรายจ่าย	ประมาณการ	รายจ่ายจริง	
งบ ดำเนินงาน	ค่าตอบแทน	ค่าตอบแทนผู้ปฏิบัติราชการอันเป็นประโยชน์แก่ องค์กรปกครองส่วนท้องถิ่น	๑,๑๙๖,๘๐๐.๐๐	๑,๑๙๑,๗๔๗.๑๒	
		ค่าตอบแทนการปฏิบัติงานนอกเวลาราชการ	๐.๐๐	๐.๐๐	
		ค่าเช่าบ้าน	๒๕๕,๖๐๐.๐๐	๒๕๕,๐๐๐.๐๐	
		เงินช่วยเหลือการศึกษาบุตร	๙๙,๕๒๖.๐๐	๙๙,๒๒๔.๕๐	
	ค่าใช้สอย	รายจ่ายเพื่อให้ได้มาซึ่งบริการ	๑,๘๑๓,๒๗๐.๐๐	๑,๗๓๕,๙๑๑.๕๙	
		รายจ่ายเกี่ยวกับการรับรองและพิธีการ	๕๔,๕๐๐.๐๐	๓๗,๒๒๑.๐๐	
		รายจ่ายเกี่ยวเนื่องกับการปฏิบัติราชการที่ไม่เข้า ลักษณะรายจ่ายงบรายจ่ายอื่น ๆ	๑,๑๙๓,๖๒๘.๐๐	๑,๑๐๓,๘๙๖.๑๐	
		ค่าบำรุงรักษาและซ่อมแซม	๖๐,๐๐๐.๐๐	๕๖,๐๙๕.๓๖	
	ค่าวัสดุ	วัสดุสำนักงาน	๑๕๕,๘๑๔.๐๐	๑๓๕,๗๕๕.๐๐	
		วัสดุไฟฟ้าและวิทยุ	๗๐,๐๐๐.๐๐	๖๒,๘๕๐.๐๐	
		วัสดุงานบ้านงานครัว	๓๘๕,๐๐๐.๐๐	๓๗๙,๖๖๘.๕๘	
		วัสดุก่อสร้าง	๕๐,๐๐๐.๐๐	๔๕,๑๔๐.๐๐	
		วัสดุยานพาหนะและขนส่ง	๒,๙๐๐.๐๐	๒,๙๐๐.๐๐	
		วัสดุเชื้อเพลิงและหล่อลื่น	๑๙๓,๖๕๐.๐๐	๑๗๙,๙๖๑.๑๑	
		วัสดุวิทยาศาสตร์หรือการแพทย์	๔๔,๐๐๐.๐๐	๓๗,๑๗๔.๙๒	
		วัสดุการเกษตร	๕,๐๐๐.๐๐	๓,๔๘๐.๐๐	
		วัสดุโฆษณาและเผยแพร่	๐.๐๐	๐.๐๐	
		วัสดุเครื่องแต่งกาย	๒๐,๐๐๐.๐๐	๒๐,๐๐๐.๐๐	
		วัสดุคอมพิวเตอร์	๕๘,๐๐๐.๐๐	๕๕,๕๐๐.๐๐	
		วัสดุเครื่องดับเพลิง	๑๐,๐๐๐.๐๐	๙,๐๐๐.๐๐	
		วัสดุสำรวจ	๕,๐๐๐.๐๐	๐.๐๐	
		วัสดุจรรยาจร	๒๒,๐๐๐.๐๐	๔,๙๕๐.๐๐	
		วัสดุอื่น	๐.๐๐	๐.๐๐	
		ค่า สาธารณูปโภค	ค่าไฟฟ้า	๒๑๖,๒๐๐.๐๐	๒๑๔,๖๖๗.๔๗
	ค่าน้ำประปา ค่าน้ำบาดาล		๔,๐๐๐.๐๐	๓,๘๐๐.๐๐	
	ค่าบริการโทรศัพท์		๔๒,๐๐๐.๐๐	๓๓,๘๓๐.๑๕	
	ค่าบริการไปรษณีย์		๑๐,๐๐๐.๐๐	๙,๘๖๒.๐๐	
	ค่าบริการสื่อสารและโทรคมนาคม		๑๕,๕๐๐.๐๐	๑๕,๔๐๘.๐๐	
	ค่าเช่าพื้นที่เว็บไซต์ และค่าธรรมเนียมที่เกี่ยวข้อง		๒,๕๐๐.๐๐	๒,๔๘๐.๐๐	
	รวม งบดำเนินงาน			๕,๙๘๔,๘๘๘.๐๐	๕,๖๙๕,๕๒๒.๙๐

	รายจ่าย	ประเภทรายจ่าย	ประมาณการ	รายจ่ายจริง
งบลงทุน	ค่าครุภัณฑ์	ครุภัณฑ์สำนักงาน	๒๖๐,๓๐๐.๐๐	๒๕๘,๘๘๙.๐๐
		ครุภัณฑ์ยานพาหนะและขนส่ง	๐.๐๐	๐.๐๐
		ครุภัณฑ์โฆษณาและเผยแพร่	๒๙,๙๐๐.๐๐	๒๕,๐๐๐.๐๐
		ครุภัณฑ์งานบ้านงานครัว	๖,๔๐๐.๐๐	๕,๑๙๐.๐๐
		ครุภัณฑ์คอมพิวเตอร์หรืออิเล็กทรอนิกส์	๒๐๗,๒๐๐.๐๐	๒๐๖,๗๐๐.๐๐
	ค่าที่ดิน และ สิ่งก่อสร้าง	ค่าก่อสร้างอาคาร หรือสิ่งปลูกสร้างต่าง ๆ	๔๗๕,๐๐๐.๐๐	๗๖๕,๐๐๐.๐๐
		ค่าต่อเติมหรือดัดแปลงอาคาร หรือสิ่งปลูกสร้างต่าง ๆ	๕๕๕,๘๐๐.๐๐	๑๕๕,๕๐๐.๐๐
		ค่าก่อสร้างสิ่งสาธารณูปการ	๙๒๙,๗๐๐.๐๐	๙๐๙,๖๐๐.๐๐
		ค่าปรับปรุงที่ดินและสิ่งก่อสร้าง	๘๒๒,๐๐๐.๐๐	๘๐๒,๘๐๐.๐๐
<b>รวม งบลงทุน</b>			<b>๓,๒๘๖,๓๐๐.๐๐</b>	<b>๓,๑๒๘,๖๘๙.๐๐</b>
งบเงินอุดหนุน	เงินอุดหนุน	เงินอุดหนุนองค์กรปกครองส่วนท้องถิ่น	๒๗,๐๐๐.๐๐	๒๗,๐๐๐.๐๐
		เงินอุดหนุนส่วนราชการ	๗๗๗,๐๘๕.๐๐	๗๗๔,๘๘๕.๐๐
		เงินอุดหนุนรัฐวิสาหกิจ	๙๖,๕๐๐.๐๐	๙๖,๔๖๔.๒๘
		เงินอุดหนุนองค์กรประชาชน	๓๔๑,๐๐๐.๐๐	๓๔๑,๐๐๐.๐๐
<b>รวม งบเงินอุดหนุน</b>			<b>๑,๒๔๑,๕๘๕.๐๐</b>	<b>๑,๒๓๙,๓๔๙.๒๘</b>
<b>รวมสุทธิ</b>			<b>๓๓,๐๐๐,๐๐๐.๐๐</b>	<b>๓๑,๙๐๘,๔๒๕.๖๘</b>

**หมายเหตุ** ยอดรวมเป็นรายจ่ายที่ได้กันเงินไว้จ่าย

## ส่วนที่ ๔

### ปัญหา อุปสรรค และข้อเสนอแนะ

การดำเนินงานขององค์การบริหารส่วนตำบลเวียงท่ากาน ในปีงบประมาณ พ.ศ.๒๕๖๕ ระยะที่ผ่านมาจากการติดตามและประเมินผลการดำเนินงานตามแผนพัฒนาท้องถิ่น สามารถแยกปัญหาและอุปสรรคในการปฏิบัติงานได้ดังนี้

๑. ประชาชนของแต่ละหมู่บ้าน ยังคงมีปัญหาและความต้องการเกี่ยวกับโครงการด้านพัฒนาโครงสร้างพื้นฐาน เพราะการเจริญเติบโตของแต่ละหมู่บ้าน มีการขยายเพิ่มขึ้น

๒. งบประมาณที่จัดสรรให้แก่องค์การบริหารส่วนตำบลเวียงท่ากานที่มีอยู่อย่างจำกัด

#### ปัญหาและอุปสรรคขององค์การบริหารส่วนตำบลเวียงท่ากาน

สืบเนื่องจากการในช่วงที่ผ่านมาได้เกิดสถานการณ์การแพร่ระบาดของโรคไวรัสโควิด ๑๙ ทำให้องค์กรปกครองส่วนท้องถิ่นมีข้อจำกัดในการดำเนินงานตามแผนการดำเนินงาน ทำให้ทุกอย่างหยุดชะงักไม่เป็นไปตามที่ได้มีการวางแผนไว้ จึงส่งผลให้การบริหารงาน บริหารงบประมาณในรอบปีงบประมาณ พ.ศ.๒๕๖๕ ไม่เป็นไปตามเป้าหมาย

#### ปัญหาและอุปสรรคในการติดตามและประเมินผลแผนพัฒนามีดังนี้

##### ปัญหา

๑. องค์การบริหารส่วนตำบลเวียงท่ากานไม่สามารถที่จะบรรจุโครงการ/กิจกรรมในข้อบัญญัติงบประมาณรายจ่ายได้ครบทุกโครงการ/กิจกรรม

๒. องค์การบริหารส่วนตำบลเวียงท่ากานไม่สามารถดำเนินการได้ครบทุกโครงการ/กิจกรรมที่ตั้งไว้ในข้อบัญญัติงบประมาณรายจ่าย

##### อุปสรรค

๑. องค์การบริหารส่วนตำบลเวียงท่ากาน มีงบประมาณไม่เพียงพอต่อการดำเนินงานแก้ไขปัญหาและความต้องการของประชาชนในเขตพื้นที่รับผิดชอบได้ทั้งหมด

๒. องค์การบริหารส่วนตำบลเวียงท่ากาน ตั้งงบประมาณในการดำเนินการตามภารกิจแต่ละด้านบางรายการยังไม่เพียงพอและบางรายการยังคงเบิกจ่ายมากเกินไป ทำให้ต้องมีการโอนงบประมาณเพิ่มเติม โอนลด และมีบางรายการที่ต้องตั้งเป็นรายจ่ายรายการใหม่

#### ข้อเสนอแนะของคณะกรรมการติดตามและประเมินผลแผนพัฒนาท้องถิ่นต่อผู้บริหาร

ตามแนวทางการจัดทำและประสานแผนพัฒนาท้องถิ่น(พ.ศ.๒๕๖๑-๒๕๖๕)ตามระเบียบกระทรวงมหาดไทยว่าด้วยการจัดทำแผนพัฒนาองค์กรปกครองส่วนท้องถิ่น พ.ศ.๒๕๔๘ และที่เพิ่มเติม(ฉบับที่ ๓) ทางคณะกรรมการฯ จึงเสนอแนวทางในการจัดทำแผนพัฒนาท้องถิ่น ดังนี้

๑. การกลั่นกรอง การพิจารณาโครงการของแต่ละหมู่บ้านให้เป็นไปตามระเบียบฯ ที่เกี่ยวข้องและความถูกต้องเป็นสำคัญ

๒. โครงการ/กิจกรรม ที่มีแนวโน้มในส่วนของดำเนินการหรือไม่สามารถบรรจุในปีนั้น ๆ ได้ให้พิจารณาใส่ปีงบประมาณถัดไป เพื่อลดปัญหาของการจัดสรรงบประมาณในการดำเนินงาน

